

Epops

liaison

52 - 1/2002]



Société pour l'Etude et la Protection des Oiseaux en Limousin



EPOPS

la revue des naturalistes du Limousin
Numéro 52 - 1/2002

Bulletin de la Société pour l'Etude et
la Protection des Oiseaux en Limousin

Siège Social :

11, rue Jauvion - 87000 Limoges.

Tél : 05 55 32 20 23

Fax : 05 55 32 77 46

Site Internet :

www.sepol.asso.fr

e-mail : sepol@sepol.asso.fr

Informations ornithologiques :

05 55 34 12 48

Cotisations et abonnements :

Membres bienfaiteurs : 50 Euros

Membres actifs : 18 Euro + 14 Euro

d'abonnement. Conjoint : 11 Euro

Scolaires : 5 Euro + 14 Euro d'abonnement.

Abonnement seul : 16 Euro

Prix du numéro : 5 Euro

L'équipe EPOPS

Directeur de Publication :

Jean-Michel Bienvenu

Rédacteur en chef :

Askolds Vilks

Conception graphique :

Rolan Dropsy

(utopia.uterina@free.fr)

Photo de couverture :

Romuald Dohogne

Remerciements : Les membres de la SEPOL, Régis Coutant, Romuald Dohogne, Anthony Virondeau, Francis Blondeau, Jérôme Roger, Patrick Précigout et l'ensemble de celles et ceux ayant participé à la réalisation de ce numéro...

Avis aux lecteurs

EPOPS ne publiant que des articles signés, les auteurs conserveront l'entière responsabilité des opinions qu'ils auront émises.

Revue éditée à 600 exemplaires - Dépôt légal à parution - ISSN 1148-4500 - Numéro de Commission Paritaire 72482

Avec les premiers frissons annonciateurs du printemps vous venez de recevoir le deuxième numéro d'Epops-liasion dans sa nouvelle présentation. Notre bulletin se veut être le lien entre tous les naturalistes de la région, alors ne vous étonnez pas si la couverture, cette fois-ci, ne représente pas un oiseau. Le contenu est malgré tout largement à dominante ornithologique !

Vous le savez, l'équipe rédactionnelle du bulletin a été un peu modifiée car Jean-Pierre Gayaud a souhaité passer la main. Merci à lui pour tous les efforts dépensés sans compter pour que notre revue paraisse le plus vite possible et dans les meilleures conditions. Je sais trop bien par expérience personnelle que participer activement à la vie d'une association telle que la nôtre n'est pas

toujours chose aisée. Plus elle grossit et plus cela devient délicat. La discipline n'est pas, en général, la qualité première de l'ornithologue de terrain militant dans la vie communautaire

(sauf sur le terrain lorsqu'il s'agit d'aller à la découverte d'un oiseau rare !). Pour organiser quelque chose il faut donc toujours beaucoup insister, souvent répéter. La rédaction d'Epops ne déroge pas à la règle et Jean-Pierre a dû maintes fois faire preuve de patience et d'abnégation. Mais il ne s'est jamais résigné.

Après ce petit commentaire, que trouverez-vous dans ce numéro 52. Bien sûr les rubriques habituelles, les dernières nouvelles, des informations, des annonces de sorties, les traditionnelles Brèves au vol...

Une partie importante du bulletin est consacrée au compte rendu de notre Assemblée Générale de décembre dernier à Guéret ainsi qu'aux deux dernières réunions ornithologiques plus techniques d'Ayen et de Guéret également. Mais on y parle aussi de l'inventaire des oiseaux d'eau, du Torcol, des Hirondelles, du Triton crêté, de la Couleuvre à collier (vous savez, celle qui se met en vedette sur la couverture). En quelque sorte, la diversité du numéro a peut-être un peu augmenté cette fois-ci. C'est certainement une bonne chose et pour les suivants, faisons tous en sorte que cela continue.

Je peux aussi vous annoncer, sans prendre trop de risques, que le prochain Epops qui sera un Epops scientifique consacré à la centrale ornithologique (94/95) paraîtra dans les semaines qui viennent. Il est pratiquement prêt ; le suivant est déjà en chantier.

En attendant la suite, bonne lecture à tous et n'oubliez pas de transmettre toutes vos observations. Avec le printemps leur volume devrait grossir.

Askolds Vilks

52 - 1 / 2002 Epops Edito

s o m m a i r e

édito	> 3
en parlant d'oiseaux	> 4
enquête hirondelle	> 5
un couple de torcol	> 6
résumé des CA	> 8
réunions ornitho.	> 10
infos	> 13
assemblée générale	> 14
infos	> 25
enquête triton crêté	> 26
la couleuvre à collier	> 28
dénombrement des oiseaux d'eau	> 35
brèves au vol	> 44
revue des revues	> 53

EN PARLANT D'OISEAUX

Ce début d'année 2002 a vu le (re)démarrage des animations "en salle" de la SEPOL. Intitulée "parlons d'oiseaux", cette première rencontre entre amateurs d'ornithologie avait lieu le 24 janvier dernier et avait pour thème : la lande limousine

Plus d'une cinquantaine de participants avaient répondu à l'invitation et inauguraient ainsi la toute nouvelle salle d'animation du Centre Nature La Loutre. Il y avait là des visages connus, des habitués, mais aussi beaucoup de nouvelles têtes venues partager ensemble une soirée en parlant d'oiseaux.

Après avoir évoqué le calendrier des activités SEPOL à venir, on aborda les observations récentes faites par les uns et les autres qu'elles soient communes ou exceptionnelles. On parla donc du Pygargue à queue blanche de l'étang des Landes, d'une Fauvette pitchou récemment contactée sur une lande de Frochet, des tous premiers chants entendus (Accenteur mouchet, Mésange charbonnière, Merle noir...), des premiers

signes de construction de nid par des pies, du premier vol de Grues cendrées remontant vers leurs lieux de nidification, des échos de chasseurs mentionnant un bon passage de Bécasses des bois porteuses d'œufs pour certaines femelles (tiens encore une bonne raison de fermer au 31 janvier !), des dortoirs de Cormorans, etc. Tout le monde put donc faire part de ses données et entendre des informations qu'il n'aurait pu obtenir ailleurs.

Puis ce fut l'évocation du thème de la soirée par le biais d'un diaporama d'une vingtaine de clichés agrémentés des commentaires de divers « sépoliens ». On parla de l'écosystème lande, de ses plantes caractéristiques (dont quelques exemplaires étaient exposés dans la salle), de quelques oiseaux plus spécifiques de ce milieu : Busard St. Martin, Engoulevent, Bruant jaune, Mésange à longue queue, Tarier pâle et Tarier des prés... La plupart des diapositives étaient accompagnées du chant de l'oiseau illustré afin de découvrir (ou de réviser) l'espèce sous toutes les coutures. On insista plus particulièrement sur la distinction du Pipit des arbres et du Pipit farlouse.

Pour finir, chacun put tester ses connaissances au travers d'un petit test tant sonore qu'imagé.

Au dire des participants, cette première soirée "parlons d'oiseaux" fut enrichissante et conviviale. Chacun, quel que soit son niveau de pratique de l'ornithologie, put y prélever les informations qu'il souhaitait. Gageons que ce soit le cas chaque troisième jeudi du mois, au travers de discussions, d'échanges d'informations et de l'évocation d'un thème ornithologique.

Nous vous donnons donc rendez-vous au 21 février.

thèmes prévus pour les futures soirées :
(sous réserves de modifications)

- février : les hirondelles du Limousin (cf. enquête SEPOL) et les oiseaux de l'île de Ré,
- mars : reconnaissons quelques chants printaniers
- avril : différencions nos poullets
- mai : on attend vos propositions !.

Même si ce vieil adage ne se confirme pas tous les ans, voir " sa première de l'année " réjouit le cœur de l'ornithologue.

Vous l'aurez deviné, nous parlons des hirondelles.



F. BAROTEAUX

ELLES FONT LE PRINTEMPS...

Comme annoncé lors de notre A.G. de Guéret, la S.E.P.O.L. lance cette année deux grandes enquêtes sur les hirondelles.

La première s'adressant au grand public (dont nous faisons tous partie) est très simple dans sa forme et son déroulement.

Il suffira de signaler à la S.E.P.O.L. (téléphone, e-mail...) sa première hirondelle de l'année. Cette enquête sera relayée par France bleu Limousin, dans la presse régionale et sur notre site internet. Les cartes de progression de l'arrivée des quatre espèces d'hirondelles seront régulièrement publiées dans les journaux.

La seconde enquête devrait, elle aussi, rencontrer une bonne adhésion de la part des ornithologues, qu'ils soient débutants ou confirmés.

Son principe est lui aussi assez simple : dépassant la simple remontée d'informations sur l'arrivée des hirondelles, cette étude a pour but le recensement des sites de nidification des quatre espèces d'hirondelle de notre région.

Bien que les participants restent libres de choisir leur aire géographique d'étude, nous leur proposerons d'inventorier les lieux de nidifications de leur commune d'habitation.

Les nombreux adhérents de la S.E.P.O.L. étant répartis sur 325 communes, nous espérons une bonne couverture régionale.

Un mini dossier, des bordereaux spéciaux seront fournis sur simple demande.

voilà !!!

Nous espérons que ces deux enquêtes rencontreront l'adhésion du plus grand monde et favoriseront une meilleure connaissance des hirondelles dans notre région.



à propos d'un couple de **TORCOL** dans notre jardin

Par Cathy LINET

NDLR. Ces observations

concernent le printemps et l'été

1997. L'article s'était un peu

égaré dans les papiers de la

SEPOL et nous le publions avec

un peu de retard ; que l'auteur

veuille bien nous en excuser.

Rappelons que le Torcol est

devenu aujourd'hui un oiseau

rare et toute information à son

sujet est donc du plus haut intérêt.

“ Deux hivers ont passé. Puis, au retour du printemps, quelque chose de

Nous avons installé aux environs immédiats de notre maison deux nichoirs, restés inoccupés jusqu'alors.

L'un est fixé dans un vieux poirier (cet arbre est fréquenté par un Pic mar), l'autre est en face d'une fenêtre dans un bouquet de chênes. A la mi-mai, je notais que le nichoir du jardin était habité... impossible d'observer les adultes malgré des passages assez fréquents. J'apercevais au mieux, le bec d'un jeune enhardi par la faim... je finissais par abandonner ma surveillance que je pensais être dérangeante pour ce que je croyais être des moineaux !

En face de la fenêtre, je savourais dans le même temps la présence d'une nichée de Mésanges charbonnières, pour lesquelles tout semblait aller pour le mieux.

C'est le 22 juin que tout s'est accéléré... En face de la fenêtre, cela devenait évident, un couple de Torcol avait pris la place des mésanges envolées ! Je n'en croyais pas mes yeux, mais pas d'erreur possible, de l'intérieur de la maison, nous pouvions observer à l'aide d'une lunette, ce " petit pic " en détail : nourrissage, son métallique émis à l'approche des parents, allers et retours répétés, bref, un vrai spectacle !

Les sons émis étaient bien les mêmes que ceux perçus dans le jardin, nos hôtes intrépides entamaient donc une deuxième couvée.

Le 3 août, j'assistais à la sortie des trois jeunes... cela me semblait peu, mais ma présence n'était pas permanente.

L'un d'eux resta plus longtemps autour de la maison. Le

temps d'observer sa longue langue grise à la recherche des proies, le temps qu'un peu perdu, il cherche à rejoindre

Les Mandarins en cage et viennent chanter avec eux comme s'il cherchait des parents.

Plus de trace des adultes. Etaient-ils présents mais trop discrets ? Etaient-ils déjà partis ?

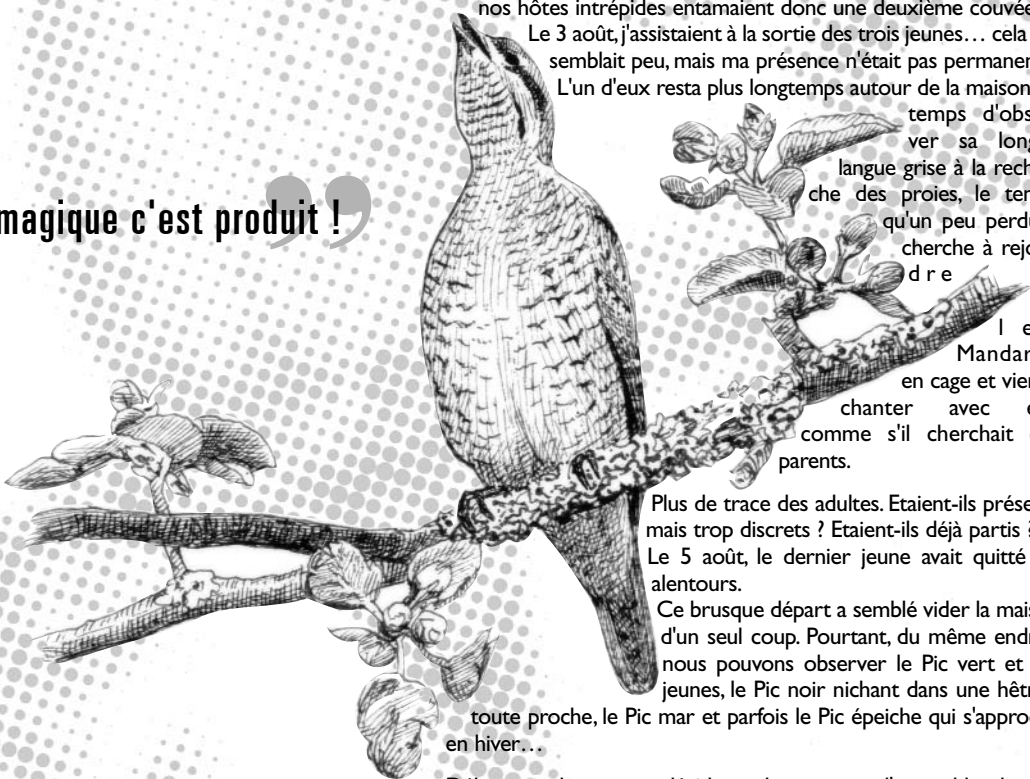
Le 5 août, le dernier jeune avait quitté les alentours.

Ce brusque départ a semblé vider la maison d'un seul coup. Pourtant, du même endroit nous pouvons observer le Pic vert et ses jeunes, le Pic noir nichant dans une hêtraie

toute proche, le Pic mar et parfois le Pic épeiche qui s'approche en hiver...

Début octobre, nous décidons de nettoyer l'ensemble de nos nichoirs, nous découvrons alors ce que nous craignions : dans le premier nid de Torcol deux petits cadavres recroquevillés, dans le second, trois oisillons bien emplumés, morts également.

magique c'est produit !



N°1 du 5 décembre 2001

Suite à l'assemblée générale du 1er décembre à Guéret, 14 administrateurs étaient présents pour élire le nouveau bureau et décider de la répartition des postes. Ils ont été distribués ainsi :

Président : un seul candidat J.M. BIENVENU, élu à l'unanimité des présents.

Vice président : D. CREMOUX et J.P. GAYAUD.

Secrétaire : R. COUTANT.

Secrétaire Adjoint : A. VIRONDEAU.

Trésorier : P. BOULESTEIX.

Trésorier Adjoint : P. HUBERT.

Groupe d'Animation : R. COUTANT, S. MORELON et Y. TULOUP.

Bibliothèque : J.C. LANGENBACH.

EPOPS : rédacteur en chef : A. VILKS.

Comité de lecture : G. PALLIER, T. NORE, C. FAURIE et B. GOSSY.

Courrier E.Mail : P. BOULESTEIX.

Courrier Adhérents : R. GAUTHIER.

Stock : R. GAUTHIER.

Répondeur : A. VIRONDEAU et G. LABIDOIRE.

Centrale : R. GAUTHIER, P. PRECIGOUT et C. MERCIER.

Calendrier : A. DOUCELIN.

Délégué au CREN : A. DOUCELIN.

Délégué à LNE : R. COUTANT et G. LABIDOIRE.

6 Février

6 mars

PROCHAINS CONSEILS D'ADMINISTRATION

3 avril

15 mai

12 juin

12 administrateurs et un adhérent étaient présents.

➤ Le calendrier des Conseils d'administration et des réunions de bureau est arrêté. (Cf. encart)

Lecture du courrier important

➤ Le conseil régional nous attribue quatre subventions pour les actions 2001.

➤ Une adhérente nous propose ses dessins à la plume pour illustrer nos publications.

➤ Une nouvelle équipe rédactionnelle d'Epops est constituée, ainsi qu'un nouveau comité de lecture.

Expositions SEPOL, diaporamas

➤ Pour répondre à la demande d'adhérents et afin de disposer d'un support d'animation, nous demandons par courrier au Centre Nature la Loutre, l'autorisation de dupliquer leurs diaporamas déjà constitués.

➤ L'élaboration de panneaux d'expositions présentant notre association est envisagée.

Enquête SEPOL 2002

➤ Nous prenons des contacts avec d'autres associations (LPO...) afin de mettre en place une enquête sur les hirondelles.

Question diverses

➤ Suite à une demande d'autorisation de destruction de Grands Cormorans en Haute-Vienne, émanant du CDCFS 87 (Conseil Départementale de la Chasse et de la Faune Sauvage de la Haute-Vienne !) la SEPOL émet un avis défavorable et justifie sa position par l'envoi du rapport de L. Marion sur le " Recensement national des Grands Cormorans hivernant en France durant l'hiver 2000 / 2001 " auquel nous avons collaboré.

13 administrateurs étaient présents.

➤ Le calendrier des réunions administratives (Conseils d'administration + Bureau) est définitivement arrêté (voir encart).

Courrier important :

➤ La SEPOL est reconduite pour 3 ans au comité consultatif de la Réserve Naturelle de la Tourbière des Dauges.

➤ Une subvention est attribuée à la SEPOL par la préfecture du Limousin pour sa participation à la Fête de la Science.

➤ FNE (France Nature Environnement) nous informe des avancées dans les négociations de la convention collective qui devrait régir les associations de protection de la nature.

Epops :

➤ L'année s'annonce prometteuse puisque nous avons matière à publier, en plus des Epops liaison (3 prévus), 3 Epops scientifiques :

Un, au 1er trimestre, consacré à la centrale ornithologique (1994 -1995).

Un, pour l'été, recueil d'articles à vocation scientifique.

Un, en fin d'année, consacré à la centrale ornithologique (1995 -1997).

➤ Mais tout ceci sera soumis à des contraintes de temps et financières.

Enquêtes hirondelle :

➤ La SEPOL met en place une enquête hirondelle. Les différentes modalités sont abordées (cf article).

SEPOL et LPO :

➤ Le CA de la SEPOL prend note de la demande de création officielle d'un groupe LPO Corrèze. Notre président rédigera à destination de l'administration centrale de la LPO un courrier présentant notre position.

Réunions ornithologiques

27 octobre à Ayen (19)

1^{er} décembre 2001 à Guéret (23).

Pour ces troisième et quatrième réunions d'ornithologie limousine, 10 et 20 ornithologues avaient respectivement répondu présent. Serait-ce les destinations quelque peu éloignées de la capitale régionale, les délais d'information ou autre chose encore ? On ne peut que regretter le faible nombre de participants.

Mais les absents ont encore une fois eu tort car le contenu de ces réunions fut passionnant. Les sujets suivants ont été abordés :

- L'enquête nationale sur les Hérons (volet Limousin).
- L'enquête nationale sur le Grand Cormoran (volet Limousin).
- Le suivi du Faucon pèlerin en Limousin.
- La mise en place des EPS en 2001 et en 2002.
- Le point sur l'enquête nationale Rapaces diurnes.
- Le bilan de 10 ans de baguage de Tardiers des prés, sur le plateau de Millevaches.

I) **Enquête Hérons** (R.GAUTHIER) :

Héron cendré : en 2000, le suivi des colonies a été satisfaisant car seule celle de Saint-Pantaléon-de-Lapleau n'a pu être recensée. Toutes ces colonies totalisent 655 couples. L'augmentation des effectifs a deux raisons : la protection légale l'espèce se porte de mieux en mieux et la prospection des ornithologues s'est améliorée.

Notons que la taille des colonies s'échelonne entre 1 et 85 couples et que de nombreuses petites colonies sont apparues alors que les plus grosses stagnent en effectif. Enfin, 2 colonies ont disparu.

On constate que les résineux se prêtent comme les feuillus à l'installation du Héron cendré.

Héron bihoreau : Les effectifs sont toujours faibles (5 couples en 4 colonies), bien qu'en légère augmentation (1 couple en 1994).

Il serait bon de prospecter les rivières (Vienne, Vézère, etc.) en juin.

Héron pourpré : Comme au niveau national, les effectifs varient fortement d'une année à l'autre. Aujourd'hui seul le Nord-Est de la Creuse semble héberger l'espèce (avec 13 couples).

Enquête Grand Cormoran (II) (R.GAUTHIER).

Il est rappelé que l'espèce ne niche pas dans notre région étant donné que les Grands Cormorans, originaires des Pays-Bas pour la plus part, ne sont présents qu'en hivernage, soit d'octobre à mars. Seul le recensement des dortoirs est fiable et se poursuivra en collaboration avec le Conseil Supérieur de la Pêche en 2001 / 2002 (contacter le local pour plus de renseignements).

Pour l'hiver 2000 / 2001, on a recensé 209 individus en Corrèze, 213 en Haute-Vienne et aucun dortoir n'a été trouvé en Creuse. Pour ce département, cela semble signifier que les oiseaux observés le jour vont dormir dans les départements limitrophes et qu'il faut aussi accentuer notre prospection.

Suivi du Faucon pèlerin (III) **en Limousin** (J.M.BIENVENU) :

Si 25 sites de nidification sont connus à travers le Limousin, le manque de suivi est criant puisque seulement 4 sites ont été régulièrement visités :

2 en Creuse avec chacun 2 jeunes à l'envol.

2 en Corrèze avec 2 et 3 jeunes à l'envol.

Nous avons donc un gros effort à produire pour enrichir nos données.

Les EPS en Limousin

IV) (JM.BIENVENU) :

Après avoir rappelé les objectifs de l'opération et évoqué les points forts de son protocole, un exemple d'échantillonnage par points d'observation visuelle et auditive est présenté (cartes, analyses, difficultés). Notons qu'une dizaine de volontaires limousins ont mis en place ce suivi qui devra être prolongé sur 10 ans et plus. Enfin, le coordinateur national F.Jiguet sera avec nous le 26 janvier, au Centre Nature la Loutre pour répondre à toutes nos questions.

V) **Enquête National Rapaces Diurnes** (T. NORE) :

Après 2 années de travaux, les données des cartes prospectées parviennent peu à peu à notre coordinatrice régionale. Les résultats collectés lors de la 2^{ème} année d'observations sont beaucoup plus homogènes que ceux parvenus en 2000. Ainsi, la qualité des prospections, surtout si elles peuvent être affinées, permettra sans doute de donner des fourchettes fiables pour les effectifs. Il est illusoire bien sûr d'espérer parvenir à des chiffres très précis.

Des cartes n'ont pas été couvertes, surtout en Corrèze et notamment dans les zones difficiles car très boisées et pentues. A noter qu'au niveau national, une prolongation d'un an de l'enquête a été envisagée. A suivre donc.

Bilan de 10 ans de

baguage de Tardiers des prés sur le plateau de Millevaches (P.BOULESTEIX) :

Lors de ces 10 années d'étude, 4 sites principaux ont été prospectés. Après les avoir décrits, Pascal Boulesteix souligne que le pâturage des prairies est apparu au fil des ans comme l'élément indispensable à la présence de l'espèce.

Pour le baguage, les oiseaux ont été capturés au filet ou au piège à insecte, des vers de farine servant d'appâts. Chaque oiseau pris s'est vu attribuer 1 bague Muséum et 3 bagues colorées réparties selon un code précis identifiant chaque individu. Ainsi, les oiseaux ont pu être repérés à la lunette.

Globalement 221 oiseaux ont été bagués. 159 d'entre eux ont été contrôlés (capturés ou observés à nouveau) au moins 1 fois. 2 oiseaux n'ont pu être reconnus car ils avaient perdu une bague de couleur. 3 oiseaux ont été contrôlés lors de 5 années différentes sur le même site, ce qui prouve une bonne fidélité au site.

L'un d'entre eux a en plus été observé, sans être à nouveau capturé, 2 années supplémentaires ce qui porte la longévité à 7 ans pour ce petit oiseau grand migrateur transharien. Notons encore que des jeunes nés en Limousin ont été contrôlés sur les sites et que quelques oiseaux ont changé de secteurs, à priori à cause de modifications du milieu.

Enfin, ces 10 années d'étude semblent montrer que la population de Tardiers des prés du plateau de Millevaches reste stable tant que le milieu est entretenu (pâturé).

Pour conclure ce compte-rendu, je préciserais que les lignes que vous venez de lire ne sont que des résumés basés sur des notes personnelles prises lors de ces 2 réunions. Et si, comme je m'en doute un peu, vous jugez cet article incomplet, vous laissant sur votre faim et aspirez à en savoir plus, il vous faudra attendre un prochain Epops scientifique où les auteurs de ces communications développeront bien mieux que moi, ces sujets.

Alors patience et rendez-vous à la prochaine « réunion ornitho ».

R.COUTANT

Insolite !

Un ornithologue de la région parisienne a récemment été appelé à la rescousse par une de ses amies. Elle avait dans son jardin, à 5 minutes du quartier très " rural " de La Défense, un oiseau bizarre, marron, avec un grand bec. Il picorait sur sa pelouse depuis la veille au moins car ses enfants l'avaient déjà aperçu. Accouru sur les lieux, notre confrère constata que l'oiseau mystère était une bécasse des bois.

Etonnant non ? Apparemment pas tant que ça comme allaient le prouver quelques informations glanées sur Internet. O Duriez qui rédige une thèse sur le sujet en collaboration avec l'ONCFS précise " on peut en trouver n'importe où en migration, notamment quand il gèle ". D'autres informations rapportent des cas d'observation d'une bécasse posée sur un toit d'immeuble ou d'individus assommés après avoir percuté des baies vitrées.

Concernant cet oiseau parisien, il a été pris en charge par un centre de soins où il se refait une santé avant d'être prochainement relâché. Il est aussi passé à la postérité auprès des élèves d'une classe d'école primaire car notre collègue, en bon enseignant ornithologue, avait déniché là, un sujet d'étude et de recherche des plus motivants.

Source : liste internet obsfr n°511 et 513 des 21 et 23 novembre 2001

Pour plus d'informations sur la bécasse des bois :

Livre : la Bécasse des bois en hiver écologie, chasse et gestion de Charles FADAT 1995

Site Internet : ONCFS

Au secours du Gypaète barbu

La LPO et d'autres associations lancent une nouvelle action en faveur du plus grand rapace d'Europe : le Gypaète barbu. L'espèce survit aujourd'hui dans les Pyrénées, en Corse et en Crête. Il revit dans les Alpes depuis 1986 grâce à une campagne de réintroduction. L'effectif européen s'élève à 130 couples dont 37 en France (10 en Corse, 2 dans les Alpes, 25 dans les Pyrénées). Aujourd'hui l'enjeu est double :

- consolider les populations de Gypaètes barbus en Corse et dans les Pyrénées,
- garantir la restauration de sa population dans les Alpes.

Pour plus d'informations et pour faire un don, contacter la LPO

LPO Corderie Royale

BP 263

17 305 Rochefort Cedex

INFOS DIVERSES

Réserve Naturelle de la Tourbière des Dauges :

Cette réserve, créée en 1998, bénéficie maintenant d'une plaquette de présentation. Elaboré par le conservatoire Régional des Espaces Naturels du Limousin, ce triptyque présente le site, ses richesses géologiques, botaniques et faunistiques. Il aborde aussi la gestion et la réglementation inhérentes aux 200 hectares de la réserve. Enfin, joliment illustrée, cette plaquette fournit aussi un plan de situation comprenant les deux chemins de randonnée qui traversent la réserve. A consulter sans attendre.

Rens : rn.dauges@wanadoo.fr

compte rendu de l'assemblée générale



(Par Jean Michel Bienvenu

PHOTOS : P. BOULESTEIX

Cette assemblée générale 2001 a la singularité de se dérouler quelque cent ans après la promulgation de la loi dite de 1901. La si célèbre loi qui enfin autorisait de manière tout officielle le regroupement en association de personnes mues par une passion, par un idéal, par une philosophie de vie. Qui plus est, l'ironie du sort a voulu que cette année, Guéret soit désigné comme site d'accueil de notre regroupement et que la plus ancienne structure associative de la ville en soit La Société des Sciences Naturelles et Archéologiques de la Creuse. Elle a été créée à la fin du 19ème siècle fédérant les énergies d'une poignée de passionnés locaux à l'esprit curieux, soucieux de léguer à la postérité les résultats de leurs investigations de terrain. Ce sont en quelque sorte nos précurseurs auxquels d'ailleurs, nous avons rendu hommage en n'oubliant pas de les mentionner en référence bibliographique dans les pages de notre Atlas des oiseaux nicheurs en Limousin. La publication de leur revue est toujours aussi régulière.

e du 1^{er} décembre 2001 à Guéret (23)



La loi 1901 et son cadre juridique souple a permis à nombre de structures de voir le jour, dont la SEPOL, qui dans l'esprit du texte, s'offre à ses adhérents comme un espace de réflexion, de débat, d'action et de convivialité. Qu'il me soit permis d'illustrer ce propos en revenant sur les moments forts qui en ont ponctué la vie au cours de l'année 2001 !

Nous avons eu, cette année, la responsabilité d'organiser le 26ème colloque francophone d'ornithologie. Que nous ayons été jugés aptes à une telle organisation peut légitimement nous permettre d'en tirer quelque fierté ! Que le colloque se soit déroulé sans encombre, sans fausse note, que nos pairs aient tenu des propos élogieux à notre égard peut nous combler

du réel bonheur d'avoir contribué à la promotion de l'ornithologie dans un esprit de convivialité et de véritable échange. Il convient de mentionner l'engagement de tous et surtout de ceux qui ont œuvré dans les coulisses, mobilisés par des tâches presque exclusivement matérielles. Il en demeure néanmoins que lors des réunions bilan qui ont suivi l'événement, chacun nous a confié le plaisir qu'il avait eu à s'impliquer dans une entreprise ambitieuse d'intérêt commun. Nous espérons tous que ce dynamisme collectif ne s'éteindra pas et saura nous porter vers d'autres projets de même nature.

La SEPOL aura marqué cette année encore son engagement dans le suivi des grandes enquêtes nationales (enquête sur les populations de rapaces diurnes nicheurs en France, estimation des populations de Hérons cendrés et de Grands Cormorans, enquête internationale sur les populations hivernantes d'oiseaux d'eau, suivi des effectifs de Faucon pèlerin et d'autres encore) Même si l'implication de nos membres a été de nature inégale il n'en reste pas moins que nous disposons d'une somme de données conséquente qui nous permet d'avoir une connaissance fiable de notre avifaune

En 2001, nous avons amplifié nos efforts de prospection sur les sites majeurs de notre région, en particulier sur l'étang des Landes à Lussat en



Creuse, pour lequel, je vous rappelle nous avons coordonné l'étude zoologique de préfiguration pour le classement en réserve naturelle. Nous avons toujours le ferme désir que l'ornithologie ait une place de choix dans la future gestion du plan d'eau et que la SEPOL soit reconnue comme partenaire privilégié.

Ce positionnement nous a naturellement amenés à une réflexion sur nos collaborations avec les autres associations naturalistes limousines et plus particulièrement avec le Conservatoire Régional des Espaces Naturels. Nous l'avons rencontré à ce sujet. Le débat sur nos champs de compétence et ceux de chaque structure naturaliste s'est d'ailleurs prolongé en interne et doit se poursuivre en 2002.

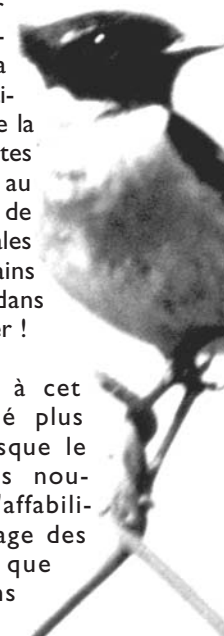
Nous avons fait l'objet d'une somme de sollicitations pour des études locales (Zico Dordogne en partenariat avec la LPO-Auvergne, mise en valeur de l'environnement sur la communauté Guéret-St Vaury en Creuse, étude aviaire sur un projet de tracé gazoduc sur le nord de la

Haute-Vienne, collaboration pour une étude d'impact sur l'avifaune pour l'établissement d'un champ d'éolienne sur le plateau de Millevaches.....). Nous siégeons dans les instances officielles (commissions départementales de la chasse et de la faune sauvage, entre autres) mises en place par l'administration. Autant d'engagements qui cèlent la reconnaissance d'une réelle expertise.

Tout cela, est certes le fruit d'une démarche militante passionnée qui ne compte ni le temps passé sur le terrain à inventorier, ni le temps de classement et de saisie des données mais, est plus encore, la forme commune et finale des compétences de chacun.

Cette notion d'excellence ne saurait nous faire oublier trop rapidement qu'en matière de nature, il convient de rester modeste, d'être conscient de ses manques et de ses erreurs, de garder la fraîcheur et l'enthousiasme de ses premières sorties. En cela, la SEPOL s'est efforcée de cultiver le sens de l'échange et de la convivialité dans les différentes manifestations proposées au calendrier ; que ce soit lors de randonnées-découvertes locales ou de voyages plus lointains comme celui organisé dans l'Hérault au printemps dernier !

Pour être fidèles à cet idéal associatif évoqué plus avant, nous avons presque le devoir d'accueillir nos nouveaux adhérents avec l'affabilité et le sens du partage des connaissances que nous témoignons aux anciens.



Rapport d'activités & Bilan financier



Fonctionnement de l'association

» Vie de l'association

L'année écoulée a été ponctuée de 9 réunions du Conseil d'Administration, et chose nouvelle de 11 réunions de Bureau. Ces dernières étaient intercalées entre deux CA. Ceci a permis d'alléger les réunions du Conseil d'Administration et de pouvoir aider, dans un temps plus court, les salariés. L'assiduité des membres au CA a été très satisfaisante. Les réunions de bureau où chaque membre du CA pouvait assister ont été très suivies (de 5 à 8 membres). A noter, la présence régulière de 2 ou 3 adhérents ainsi que celle de Jérôme ROGER.

Les Salariés

La SEPOL, c'est aussi une équipe de 4 salariés sans qui les prestations de notre association seraient bien amoindries. Au delà de leurs tâches, ils assurent une permanence quotidienne dans notre local de la rue Jauvion.

> Jérôme ROGER : Directeur Administratif qui dirige l'équipe de salariés, gère les études et représente la SEPOL auprès des institutions.

> Suite à la démission de Nicolas AVON à la mi-mars, Rolan DROPSY : a été recruté en tant qu'opérateur multimédia. Son rôle principal est la mise en forme des publications et de gérer le site internet.

> Gaëlle POUGET qui assure le secrétariat et la comptabilité est revenue parmi nous depuis début novembre (fin de son congé parental).

> Marie-France CHAUSSEPIED, remplaçante de G. POUGET, nous a quittés début novembre.

> Francis BLONDEAU assure le secrétariat et la saisie des fiches inventaires.



Les Stagiaires

Notre association est aussi régulièrement sollicitée par des stages. Ces demandes sont acceptées selon les opportunités d'études, l'encadrement, ou les dates de stage. C'est ainsi que nous avons accueilli cette année 6 stagiaires.

Les Adhérents > > >

Actuellement, avec 379 adhérents à jour de cotisation, 2001 est l'année record. L'augmentation a eu lieu en Haute-Vienne et en Creuse, ce qui a permis à ce département d'être sensiblement au même niveau que la Corrèze.

Année	Corrèze	Creuse	Hte-Vienne	Autres	Total
1986	16	17	74	13	120
1987	14	20	83	11	128
1988	14	27	121	18	180
1989	23	30	132	22	207
1990	31	34	171	38	274
1991	40	39	184	31	294
1992	47	38	187	33	305
1993	41	31	187	35	294
1994	47	39	188	41	315
1995	48	38	175	37	298
1996	41	33	176	33	283
1997	51	39	178	24	292
1998	43	38	163	24	268
1999	50	38	178	23	289
2000	57	46	181	34	318
2001	57	54	214	54	379

VIE ASSOCIATIVE

Animations et sorties

Annoncées par 5 calendriers, les sorties et les animations organisées ou assurées sous l'égide de la SEPOL ont été nombreuses. C'est une activité importante de l'association, qui permet de se rencontrer, d'échanger et de faire connaître la SEPOL. Il est à souligner que, suite à un retard de calendrier, une sortie et une réunion aux Vaseix ont dû être annulées.

Les sorties " grand public ", hormis celles des bords de Vienne, et les réunions en salle se font rares. Aussi, le débat reste ouvert et des solutions sont à proposer.

Les Publications SEPOL

EPOPS, notre bulletin de liaison, composé d'informations générales, de comptes rendus et d'articles succincts, a continué sa parution en 2001 avec 4 numéros.

Un EPOPS " scientifique ", contenant la Centrale ornithologique 1994/1995 est prévu pour le début de l'année 2002.

L'année 2001 voit l'achèvement du Guide des Oiseaux Communs du Limousin qui doit maintenant être imprimé.

La parution du livre Balades Nature en Limousin a eu lieu en mars 2001.

Répondeur ornithologique

Mise à jour par A. AUDEVARD et G. LABIDOIRE, le répondeur ornithologique connaît un grand succès. Il est repris immédiatement sur le net et alimente les brèves au vol d'EPOPS. C'est une dizaine d'observateurs réguliers et quelques informateurs ponctuels, qui communiquent 30 à 40 mes-

sages par semaine. Si une augmentation est à signaler lors des semaines de migration, la période estivale n'en est pas pour autant délaissée.

Bibliothèque de la SEPOL

Très bon bilan, notamment pour certaines revues telles que la Hulotte, Ornithos, l'Oiseau Magazine, le Courrier de la Nature, ... Mais pour les ouvrages plus spécialisés, l'utilisation est plus modérée.

Pour les K7 vidéos et les CD rom, l'utilisation est sensiblement plus importante.

La durée du prêt est parfois très abusive. Cela va du trimestre à l'année, ce qui est anormal. Enfin comme le veut la tradition rappelons que des règles de fonctionnement existent mais qu'elles sont souvent oubliées : des ouvrages sortent sans être répertoriés et d'autres ont tout simplement disparus. Un effort est à fournir par les étourdis.

Site Internet



Notre site Internet a toujours beaucoup de succès. Il a même été salué par une revue spécialisée qui nous attribut la distinction "plus beau et intéressant site sur les oiseaux sauvages".

A l'occasion de notre Assemblée générale, la nouvelle version du site, concoctée par Rolan, a été mise en ligne. Si son adresse d'accès reste la même <http://www.sepol.asso.fr>, sa présentation est complètement rénovée et modernisée. Le nouveau site est amené à évoluer dans les mois qui viennent.

Notons aussi la création du groupe de discussion ObsLimousin qui lui aussi rencontre un franc succès. Pour s'inscrire à ce groupe il suffit d'envoyer un message à obs_Limousin-subscribe@yahoogroupes.fr

Centrale ornithologique

Au fil des ans, les données ornithologiques sont de plus en plus nombreuses et permettent de faire évoluer notre connaissance des oiseaux de notre région.

Rappelons ici que ce travail ne doit pas rester vain. Ces informations sont la propriété de tous les adhérents qui se doivent de les valoriser, de les exploiter en les interprétant pour les faire partager à tous.

La SEPOL a pu communiquer lors du Colloque grâce à la centrale, il est donc nécessaire que les adhérents l'alimentent par le renvoi de leurs observations.

Études ou enquêtes

Il s'agit des études menées par la SEPOL ou certains de ses membres ainsi que d'études nationales, ponctuelles ou non, relayées par notre association.

- Le recensement des oiseaux d'eau sous l'égide de Wetlands international, les 13 et 14 janvier 2001.
- Le suivi des dortoirs de Busards St Martin durant l'hiver 2000/01.
- Recensement national des Grands Cormorans hivernant en France durant l'hiver 2000/01.
- Inventaire des rapaces diurnes nicheurs de France.
- L'enquête Faucon pèlerin où l'on déplore le manque de suivi.
- Le suivi de la migration post-nuptiale sur plusieurs sites régionaux. Le comp-



tage simultané du 21/10/01 qui a été suivi sur 10 sites.

- Programme STOC-EPS. Ce programme sera présenté par le coordinateur national dans le courant janvier.
- Le bagage STOC, avec ses 2 sessions, se déroule en Creuse et en Haute-Vienne.
- Programme de bagages personnels des bagueurs limousins sur le Tarier des prés, l'Alouette (migration), le Rougequeue à front blanc (P. BOULESTEIX), sur la Buse variable et l'Aigle botté (T. NORE).
- G. LABIDOIRE et P. PRECIGOUT qui suivent rigoureusement un site afin d'appréhender le phénomène migratoire sur l'année.



Etudes commandées

Etude ENL

Dans le cadre de la rédaction de documents d'objectifs sur des sites, ENL nous a commandé des données sur :

- L'étang des Oussines
- Pelouse de la Côte pelée
- Serpentes du sud de la Haute-Vienne
- Tourbière des Dagues

DIREN

Dans le cadre du devenir de la ZICO " Gorges de la Dordogne " en ZPS la DIREN nous a commandé :

Le statut et localisation des espèces de l'annexe I de la directive " Oiseaux ".

Fiches pour la conservation des habitats des espèces de l'annexe I de la directive " Oiseaux ".

Cartographie des grands milieux nécessaires aux espèces de l'annexe I de la directive " Oiseaux ". Sur les Vallées de la Dordogne et de la Marronne.

LNE

- Etude réalisée pour le compte de Bureau d'Etude sur : Champsanglard et Chaptelat.
- Renforcement de l'artère de Guyenne (tronçon Haute-Vienne) : étude pour GDF

Conseil Général de la Creuse

Dans le cadre du dossier scientifique de la demande de mise en Réserve Naturelle de l'étang des Landes (Lussat), la SEPOL a effectué la coordination de l'étude faunistique.

Les 21 et 22 avril 2001 s'est tenu à Limoges le 26^{ème} Colloque Francophone d'Ornithologie. La SEPOL avait la lourde responsabilité d'organiser cette manifestation. Ces deux jours ont été l'aboutissement d'un dossier ouvert dès 1999.

Les moyens techniques mis en œuvre par la SEPOL (grands écrans, caméras, informatisation des conférences, moniteur TV retransmettant le CFO au milieu des stands,...) ont contribué à la qualité des présentations.

· Un succès pour la vulgarisation et la rencontre : La retransmission en direct du colloque sur Internet (une première) a offert au C.F.O. une autre dimension. Nous avons reçu des félicitations d'ornithologues internautes pour cette initiative.



Le 26^{ème} CFO fut-il un succès ? Nous osons le croire au vu des nombreux messages de félicitation que nous ont transmis des participants. Pierre Nicolau-Guillaumet, fondateur du CFO, nous gratifiant du plus beau Colloque Francophone d'Ornithologie jamais organisé.

Le colloque a remporté de multiples succès :

· Un succès du point de vue ornithologique.

Les participants ont assisté à des communications d'un grand intérêt et fort bien présentées par les conférenciers.

Avec près de 40 exposants, les salons artistiques et associatifs ont eu un vif succès de fréquentation. Le but du CFO étant entre autre que les ornithologues puissent se rencontrer pour échanger leur expérience.

· Un succès du point de vue de l'accueil et de l'ambiance :

A n'en pas douter, les bonnes volontés bénévoles de la SEPOL sont à la base de la réussite de l'accueil ; leur disponibilité a été appréciée tant par les conférenciers que les participants. Le sympathique stand de restauration a été la plaque tournante du hall de l'ENSIL.

· Un succès de participation :

Près de 400 inscriptions officielles extra-limousines auxquelles il faut ajouter 70 "sépoliens", soit près de 500 personnes.

Un nombreux public difficile à quantifier a visité les stands.

En résumé :

Quelques mois après l'événement, la SEPOL considère que l'organisation du CFO à Limoges lui aura apporté la reconnaissance morale de ses pairs (notons que la SEPOL est une des rares associations qui se déplace dans pratiquement tous les colloques ornithologiques). Le CFO aura confirmé qu'au plan régional la SEPOL est une association sur laquelle on peut compter et surtout lui aura donné l'occasion de mobiliser ses adhérents autour d'une action importante

Et après ?

Il nous reste à réaliser et éditer les actes du Colloque en collaboration avec la revue Alauda. Nous devons profiter de l'enthousiasme de l'instaurant pour concrétiser de grands projets régionaux. Le CFO en quelques chiffres :

- 2 jours de rencontres et d'échanges
- 91 personnes à la sortie du Samedi matin à l'étang des Landes.
- 396 inscrits (+ environ 70 "sépoliens").
- 39 stands (11 d'artistes, 14 d'associations et 14 divers : éditeurs, auteurs, opticiens,...)
- Un budget de près de 400 000 Francs
- 30 communications orales et 13 communications écrites (ou posters)
- 30 à 40 bénévoles pendant 2 jours
- Plus de mille sandwiches !!!

Dépenses		Recettes	
Imprimerie	9 974,64 F	Subvention CR Limousin	119 873,84 F
Badges	772,20 F	Inscriptions colloques	98 908,96 F
Divers	7 549,82 F	Subvention EDF	7 996,12 F
Valisettes	2 726,88 F	Subvention DIREN	50 000,00 F
Gadgets	5 764,72 F	Bénévolat valorisé	30 000,00 F
Cadeaux orateurs	7 182,50 F		
Retransmission Internet	110 769,11 F		
Repas	41 430,22 F		
Frais postaux	26 981,87 F		
Assurances	313,78 F		
Excursions	4 110,00 F		
Location de matériel	8 646,26 F		
Gardiennage	1 674,40 F		
Vin d'honneur	10 613,24 F		
Frais de secrétariat	48 628,00 F		
Bénévolat valorisé	30 000,00 F	Déficit	10 358,72 F
	317 137,64 F		317 137,64 F

A p p o r t s t e c h n i q u e s n o n f a c t u r é s

Le Crédit Agricole a offert ses moyens techniques d'imprimerie	45 000,00 F
France télécom a offert les coûts téléphoniques de la retransmission Internet	20 000,00 F
La Ville de Limoges a minoré de 50% les frais de location de divers matériels	8 646,26 F
L'ENSIL a offert la location de ses locaux	15 000,00 F
	88 646,26 F

perspectives d'actions 2002

- Dossier de l'étang des Landes,
- STOC-EPS,
- Etudes avifaunistiques,
- Réalisation d'une exposition,
- EPOPS " scientifique " (rattrapage du retard de la centrale),
- Enquêtes Hironnelles,
- Réactualisation de l'atlas,
- Livrets "Où voir les oiseaux en Limousin",
- Sorties hors Limousin :
- Ile de Ré (février)
- Delta de l'Ebre en Espagne (Ascension),
- Opération "Migranet" au niveau régional et international.

Vote sur le rapport d'activités

L'assemblée générale de la SEPOL, le 1er décembre 2001, approuve ce rapport d'activité

Bilan financier

2001 aura vu les comptes de la SEPOL en nette progression.

Cela s'explique par le budget propre au 26ème CFO qui gonfle les chiffres d'environ 400.000 F et par la nette progression du poste Prestation de services qui augmente de 70%.

Notons que nous renouons avec un exercice aux comptes excédentaires.

Vote sur le bilan financier

L'assemblée générale de la SEPOL, le 1er décembre 2001, approuve ce rapport financier à l'unanimité moins une voix.

Renouvellement du Conseil d'administration

En plus du tiers sortant, trois Administrateurs étaient démissionnaires : MM.. Guy Labidoire, Bruno Starck et Aurélien Audevard.

10 postes étaient donc à pourvoir :

Ont été élus : Mme Isabelle Charissou, MM. Jean-Michel Bienvenu, Pascal Boulesteix, Régis Coutant, Philippe Hubert, Stéphane Morelon, Yves Tuloup, Askolds Vilks, Anthony Virondeau.

Compte de résultat au 30 septembre 2001

	30/09/01	30/09/00		30/09/01	30/09/00
Achat de marchandises	25010	30750	Ventes de marchandises	144317	39242
Sous-Traitance	35375	42495	Abonnement EPOPS	23391	17416
Frais de fonctionnement	358051	131500	Prestations de services	241590	141643
Impôts et taxes	5065	6760	Subventions	223043	48148
Charges de personnel	402787	404590	Adhésions	31586	29790
Amortissement du matériel	24098	33034	Rembt. Charges de personnel	269672	279725
Provisions	50000		Rembt. Divers	6756	11695
Charges exceptionnelles	4083	5040	Subvention d'équipement	8237	5000
TOTAL CHARGES	904469	654169	TOTAL PRODUITS	948592	572659
EXCEDENT DE L'EXERCICE	44123		DEFICIT DE L'EXERCICE		81510
TOTAL GENERAL	948592	654169	TOTAL GENERAL	948592	654169

Bilan au 30 septembre 2001

	30/09/01	30/09/00		30/09/01	30/09/00
Actif immobilisé	83 583	107381	Fond associatifs	373 455	373 455
Stocks	67 636	64660	Report à nouveau	-129 499	47 989
Créances	231 943	138082	Résultat de l'exercice	44 123	81 510
Valeurs mobilières	98 636	98636	Subvention d'investissement	19 175	17 700
Disponibilités	81 091	89248	TOTAL	307 254	261 656
Charges d'avance	2 343	1100	Provisions	50 000	10 000
			Dettes fournisseurs	83 318	83 043
			Dettes fiscales et sociales	73 050	85 088
			Produits d'avance	51 610	59 320
			TOTAL	257 978	237 451
TOTAL GENERAL	565 232	499107	TOTAL GENERAL	565 232	499 107

" Festimalia "

Ce festival ayant pour sous titre " L'homme, l'animal et la nature en fête " se déroulera du 7 au 10 mars 2002 à Château-Gontier (53).

Au programme, la projection de films et de diaporamas, des conférences, et un concours de moulages sur le thème des traces d'animaux sauvages.

Renseignements :

Festimalia. Refuge de l'Arche
Route de Menil
53 200 Château-Gontier
02-43-07-24-38

La SEPOL sera présente par son stand dans deux fêtes :

Le 3 mars 2002 à la " Fête de la pomme de garde " à Eyjeaux (87).

Le 12 mai 2002 à la " Fête des jardins " de Saint-Priest-sous-Aixe (87).

Toute personne de notre association désireuse d'apporter son concours à l'occasion de l'une ou des deux de ces manifestation est priée de se faire connaître. Nous avons besoin de bonnes volontés.

INFOS DIVERSES

Migration prénuptiale comptage simultané

Nous vous rappelons les rendez-vous suivants :

Le dimanche 10 mars à partir de 9h00 sur chaque site. Plusieurs rendez-vous vous sont proposés. Prenez contact avec les responsables.

En Corrèze > Yssandon : RV 9h00 table d'Orientation, côté église.
(B.Faurie 05.55 25.21.07.)

En Haute-Vienne > Bussière-Boffy : RV 9h00 Butte de Frochet. (A & C Doucelin 05.55.02.00.86.) > St-Gilles les Forêts : RV : 9h00 Mont Gargan (S.Morelon 05.55.71.78.17) > Linard : RV 9h00 Puy de Vaux (G.Labidoire) 05.55.00.22.07. > St-Sylvestre : RV 9h00

27^e m e Colloque Francophone d'Ornithologie

Après le Limousin et la SEPOL, c'est l'Alsace et la délégation LPO du même nom qui organisera le 27ème CFO les 28 et 29 septembre 2002. La SEPOL devrait être présente (avec son stand). Toutes les adhérents intéressés pour être du voyage sont priés de se faire connaître rapidement au local de la SEPOL, les inscriptions étant à envoyer dès le printemps 2002.
tarif : 15 euros par personne.
(hébergement en sus).

Triton crêté

Comme chacun le sait, le Triton crêté est l'un des amphibiens les plus rares de la région. La précision de sa répartition demande des efforts particuliers et le GMHL a pu initier, avec l'aide financière de la DIREN, une enquête à ce sujet.

Les recherches de terrain se déroulent sur deux ans et nous vous avons informés, par le biais du bulletin de liaison n° 27, du lancement de cette étude au début de cette année. L'objectif était aussi de réunir des adhérents intéressés pour participer à cette enquête...

Malheureusement, très peu de bénévoles se sont sentis motivés par le sujet. Cependant, votre engagement, même minime, reste le bienvenu. Dernièrement, nous avons reçu l'aide très précieuse de Rob Veen qui n'a pas hésité à venir de Hollande pour aider le GMHL pendant ses vacances !

Deux nouveaux sites de reproduction supplémentaires ont été découverts, tous les deux situés autour de l'étang des Landes sur la commune de Lussat en Creuse. Le premier nécessite, pour sa pérennité des mesures de restauration urgentes qui devraient être entreprises en 2002 en partenariat avec le Conservatoire Régional des Espaces Naturels du Limousin. L'autre site, à surveiller de près,

sera restauré dans quelques années pour éviter son comblement naturel déjà bien entamé.

Ce faisant, 5 des 7 stations désormais répertoriées se regroupent dans ce secteur grand comme un mouchoir de poche. Lussat semble être le bastion de cette espèce qui se trouve chez nous en extrême limite de répartition.

En 2002, les prospections continueront dans quelques secteurs de Creuse mais auront lieu, pour la plupart, dans le nord de la Haute-Vienne. Au terme de cette deuxième année de recherche, un rapport sera établi et présentera les résultats de l'enquête. Une plaquette d'information sur le Triton crêté en Limousin sera aussi publiée.

En attendant, l'enquête continue et nous sommes toujours à la recherche d'informations (observations, secteurs favorables, etc...) et de bénévoles désireux de prendre part à cette étude très importante.

Rappelons que pour garantir la protection et la survie de cette espèce en Limousin, la découverte de la moindre station de reproduction est capitale. N'hésitez pas à nous contacter. (GMHL : 05.55.32.43.73)

Romuald DOHOGNE





L ' é c o l o g i e d e l a

C O

Couleuvre à collier

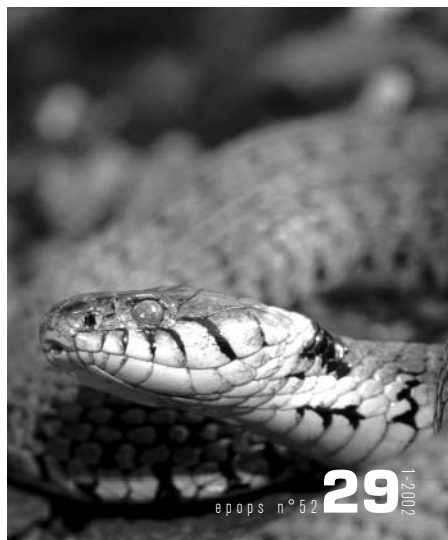
Parmi les huit espèces de serpents limousins, la Couleuvre à collier est l'une des plus communes et son identification est bien connue des naturalistes. Cependant, les connaissances sur sa biologie et son écologie sont moins répandues car peu de livres en français donnent beaucoup d'éléments sur le sujet. Il est alors nécessaire de rassembler de nombreux articles éparés ou bien alors de rechercher dans la littérature extra-hexagonale les ouvrages existants pour approfondir la question.

Cette note est un résumé d'une traduction d'un chapitre consacré à la Couleuvre à collier extrait de l'ouvrage très enrichissant de BEEBEE T. & GRIFFITHS R. (2000), *Amphibians and Reptiles*, Harper Collins Publishers. Le but de cette note est de contribuer à la diffusion des connaissances sur l'écologie d'un reptile parmi les plus communs de notre région Limousin

Comportement/Activité

Le rythme d'activité annuel est décrit dans le tableau n°1. Le repos hivernal a lieu le plus souvent sous les épaisses litières de feuilles, dans les galeries de micro-mammifères, les tas de pierres, les crevasses du sol, entre les racines des arbres, et particulièrement sur les versants exposés au sud. Il est essentiel que ces sites soient à l'abri du gel.

Texte / Photos : Romuald Dohogne



La Couleuvre à collier hiverne seule ou en groupe pour limiter les pertes de chaleur lors des périodes particulièrement froides. En hivernage, la température corporelle descend généralement à +0,4°C .

En mars et avril, cette espèce est très facilement observable lors des premiers bains de soleil annuels aux environs immédiats du site d'hivernage. Les mâles émergent généralement quelques jours avant les femelles. Ils sont alors très lents et prennent de très longs bains de soleil pour atteindre leur optimum thermique. Plus tard, après les accouplements, les adultes se dispersent pour trouver leurs territoires de chasse et les sites de ponte qui peuvent se situer à plusieurs centaines de mètres du site d'hivernage. Ces déplacements sont grandement favorisés par les haies, les fossés, les talus et les berges des cours d'eau qui font office de véritables corridors, canalisant la plupart des mouvements saisonniers. L'importance des déplacements varie selon les particularités du paysage. Dans le Dorset (G.B.), des mouvements quotidiens de 120 m sont fréquents et trois individus ont été observés évoluant jusqu'à plus de 4 km sur une saison active.

En Suède, des études de radio-pistage sur un mâle ont montré une plus grande activité durant la période de reproduction et des déplacements moyens de 55 m par jour. Les femelles

gravides sont plus sédentaires. Cependant, pour atteindre et quitter les sites de pontes, elles peuvent couvrir en moyenne 114 m par jour. La surface du territoire a été évaluée à 10 ha pour les mâles et 14 ha pour les femelles. De plus, cette espèce semble utiliser le même territoire d'une année à l'autre.

Une étude menée dans le Hampshire (G.B.) a montré que les déplacements et la surface des territoires étaient très variables. Bien que les mouvements quotidiens de la plupart des individus étaient inférieures à 10 m, des distances de plus de 300 m étaient parfois observées. De ce fait, les territoires peuvent varier de 0,5 à 33 ha.

L'activité est généralement diurne mais si le temps est particulièrement chaud, certains individus peuvent chasser dans les premières parties de la nuit.

Pour échapper aux prédateurs, la Couleuvre à collier est souvent discrète mais peut aussi, en dernier recours, simuler la mort. Elle se tourne sur le dos, s'entortille, la gueule béante. Ce comportement, bien connu en Europe de l'ouest, semble pourtant n'avoir jamais été observé chez les populations chypriotes. Capturée, elle cherche à impressionner. Elle se gonfle, siffle, défèque, vide le contenu malodorant des glandes cloacales et fait semblant de mordre mais n'ouvre que très rarement la bouche.

Cycle annuel d'activité de la Couleuvre à collier en Grande Bretagne





A l i m e n t a t i o n

La Couleuvre à collier est un chasseur actif et entre souvent dans l'eau pour rechercher ses proies. Elle peut rester jusqu'à plus de 30 minutes en apnée.

Les tritons, grenouilles et crapauds représentent l'essentiel des proies. Une étude menée dans le Dorset (G.B.) a montré que le Crapaud commun, qui était l'amphibien le plus abondant, était aussi le plus consommé par la Couleuvre à collier, aussi bien sous la forme d'adultes, de crapelets que de têtards. La taille des proies dépend de la taille du serpent et les grandes couleuvres délaissent les petites proies. Les plus gros Crapauds communs, des femelles, sont consommés en majeure partie par les femelles de Couleuvres à collier, de taille plus importante que les mâles. En moyenne, un crapaud est consommé tous les 20 jours, mais les Couleuvres à collier ne se nourrissent pas durant la période qui suit l'émergence hivernale et celle qui précède le début de l'hivernage. De plus, les femelles jeûnent lorsqu'elles sont gravides et jusqu'à la ponte, soit environ 45 jours.

On peut donc estimer la consommation annuelle de nourriture à 8,1 crapauds pour les mâles et à 5,5 crapauds pour les femelles.

L'importance des poissons dans le régime alimentaire vient au second rang. Ces proies sont généralement très petites mais peuvent parfois atteindre 12 cm. Les proies occasionnelles peuvent être variées : petits micro-mammifères, oisillons, vers, limaces, abeilles et mouches. Les petits reptiles, comme le Lézard vivipare et l'Orvet fragile, qui sont souvent trouvés en sympatrie avec la Couleuvre à collier sont très rarement consommés.

Les proies sont généralement dégluties vivantes et la tête la première. Elles succombent dans le système digestif de la couleuvre par suffocation ou par l'action des enzymes digestives. Quand elles sont capturées, les Couleuvres à collier régurgitent souvent leur dernier repas. Les proies ainsi recrachées peuvent parfois être encore vivantes.

Reproduction

Les accouplements peuvent débuter à la fin-mars mais se déroulent principalement d'avril à juin. Les mâles trouvent les femelles en chaleur en suivant les traces odorantes qu'elles diffusent. La parade nuptiale est identique à celle de la plupart des espèces de serpents. Le mâle chevauche le dos de la femelle et enroule son corps autour du sien. Il darde la femelle de coups de langue pour recueillir les phéromones sexuelles qu'elle diffuse, pour s'assurer qu'elle est bien réceptive, et frotte son menton tout au long de son dos, souvent par saccades. Sa queue enroule le corps de la femelle, leurs ventres sont accolés et la reproduction peut avoir lieu.

Les mâles ne se livrent pas de combats pour la possession des femelles. Quand ils sont plusieurs à en convoiter une, ils se rassemblent tous sur elle et chacun tente de se reproduire. C'est ce que l'on appelle les "nœuds de serpents". Ils tentent avec vigueur de repousser les rivaux et essaient d'avoir la meilleure prise pour permettre l'accouplement. Ce sera généralement le mâle le plus gros qui parviendra à s'accoupler en raison de sa force musculaire plus importante et de sa queue plus grande. L'accouplement peut durer plus d'une heure.

Les femelles les plus grandes sont les plus attractives, ceci peut-être car elles produisent plus de phéromones ou bien peut être car elles sont plus faciles à trouver. Comme les plus grandes femelles pondent le plus grand nombre d'œufs, les mâles, en se reproduisant de préférence avec elles, augmentent leur succès de reproduction. A la différence des mâles, les femelles ne sont plus sexuellement actives après avoir copulé.

En Italie, sur 43 accouplements observés,

17 étaient composés d'un couple de couleuvre et 26 étaient composés d'une femelle et de 3 à 8 mâles. En Suède, un nœud de couleuvres comprenant 22 mâles et une femelle a même été observé. On suppose que la formation de ces nœuds de serpents serait dépendante du climat local et serait plus fréquente du sud au nord. Aux latitudes et aux altitudes importantes, la période d'activité et donc la période de reproduction est courte. Comme les femelles n'émergent pas toutes du refuge hivernal en même temps, le sexe ratio en mars/avril est biaisé en faveur des mâles, ce qui influe fortement sur la compétition pour les femelles et en même temps augmente les probabilités de formation de nœuds de serpents.

Après l'accouplement, les femelles partent à la recherche de sites de ponte adéquats. La chaleur et l'humidité de ces sites sont les éléments les plus importants pour le bon développement des œufs. C'est pourquoi, ces derniers sont déposés sous des tas de matériaux végétaux en décomposition, généralement des tas de compost, de



fumier, de sciure, ou encore de vieilles meules de foin. On sait peu de chose des sites de ponte naturels, même si certains ont été trouvés sous de vieux tas de bois ou sous des tas de débris végétaux accumulés par les crues des rivières.

Les œufs sont pondus en juin ou juillet et plusieurs femelles utilisent souvent le même site. Dans le nord du Pays de Galle, un site de ponte de 250 œufs a été découvert mais d'autres en Europe continentale sont connus pour avoir accueilli plus de 1000 œufs. Leur nombre par femelle varie avec l'âge et la taille. Par exemple, en Suède, les femelles de 4 ans qui pondent pour la première fois déposent 5 œufs alors que

les femelles de 9 ans en pondent 20 en moyenne. Une grande femelle dans le Hampshire (G.B.) a pondu jusqu'à 62 œufs mais des pontes occasionnellement plus importante encore ont été signalées sur le continent.

La dimension des œufs est de 15x25 mm mais grossissent un peu après la ponte par absorption d'humidité. Environ 30 % des œufs pondus en milieu naturel n'éclosent pas. Leur développement dure 6 à 8 semaines et ils éclosent fin août ou en septembre.

Les conditions d'incubation influent sur la taille, la santé et le comportement des nouveaux-nés. Elles ont été étudiées expérimentalement et les résultats sont présentés dans le tableau ci dessous.

Conditions d'incubation	Durée d'incubation	Taux d'éclosion	Taille des nouveaux nés
Optimum stable. 27-28°C	42 jours	Très important	Intermédiaire
Instable. 17 à 30 °C	62-64 jours	Faible	La plus importante
Stable élevé. 34-35°C	31 jours	Faible	La moins importante

Résultats de l'étude expérimentale de l'incubation des œufs de Couleuvre à collier.



En milieu naturel, la durée d'incubation est variable. A titre d'exemple, en Italie, des chiffres donnent des moyennes de 35 jours et en Grande Bretagne, 42 à 44 jours. Plus l'incubation est longue et plus les nouveaux nés seront longs et fins. Ceux-ci déchirent la membrane de l'œuf à l'aide d'un diamant placé sur le museau qui disparaîtra rapidement.

En milieu naturel, ils mesurent en général de 16 à 20 cm et sont des répliques miniatures des adultes, exceptée une tête proportionnellement plus grande et parfois un collier jaune plus marqué. Il n'existe pas de différences de tailles à la naissance entre les mâles et les femelles. Ces dernières ont cependant un taux de croissance plus élevé et atteignent des tailles plus importantes. A un an, la taille est de 25 à 30 cm et la croissance peut se poursuivre jusqu'à plus de 10

ans. Le taux de croissance diminue cependant avec l'âge.

Les mâles se reproduisent la première fois à l'âge de 3 ans (taille de 50 cm) et les femelles à l'âge de 4 à 6 ans (taille de 60 cm). Des mâles ont aussi été trouvés mûres à des longueurs de 30 cm, cependant il est peu probable qu'ils aient une chance de se reproduire dans ces conditions. Les immatures ont un taux de croissance important et muent de nombreuses fois chaque année. Une fois adulte, ce taux devient plus faible et les mâles muent en

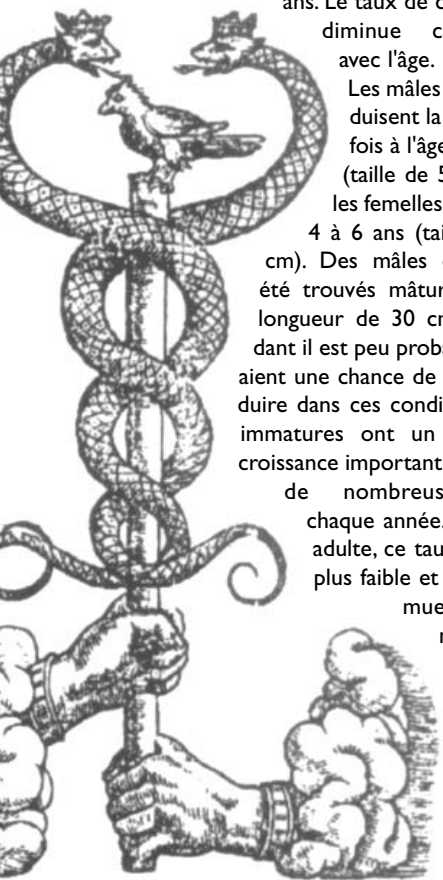
moyenne
de u x
f o i s
par an
contre
u n e
f o i s
pour les
femel-

les. La mue a principalement lieu en juin, bien que les femelles gravides muent juste avant la ponte.



Ecologie des populations

La structure des populations dépend des habitats et du succès de reproduction des années passées. Dans la plupart des populations, le sexe-ratio est généralement voisin de 1. La proportion des différentes classes d'âges est variable mais le nombre d'adultes excède généralement celui des juvéniles. Les prédateurs de cette espèce sont nombreux. Parmi les oiseaux, on note les corbeaux, la pie bavarde et divers oiseaux de proies. Parmi les mammifères, on trouve les blaireaux, les renards, les hérissons et les chats domestiques. A Chypre, on trouve une grande proportion d'individus mélaniques mais ceux-ci sont aussi le plus fréquemment victimes des prédateurs. Les femelles gravides passent beaucoup de temps à découvert pour " thermoréguler " et les œufs les handicapent dans leurs déplacements. C'est pourquoi, elles sont particulièrement vulnérables aux prédateurs. Les Couleuvres à colliers vivent assez longtemps et atteignent l'âge de 15 ans. En Suède, des études ont montré que la mortalité annuelle des immatures est de 20 à 40% et celle des adultes de 50 %.



1998 & 1999

DENOMBREMENT DES OISEAUX D'EAU EN LIMOUSIN :

Le comptage des oiseaux d'eau hivernant en Limousin centralisé par "WETLANDS INTERNATIONAL" a eu lieu comme chaque année en janvier.

En 1998, 119 sites ont été visités par les ornithologues :

36 en Corrèze

13 en Creuse

70 en Haute-Vienne

En 1999, 105 sites répartis :

29 en Corrèze

11 en Creuse

65 en Haute-Vienne

Tableau Récapitulatif du Recensement 98 et 99 des oiseaux d'eau.

Espèce	1998				1999			
	19	23	87	total	19	23	87	total
Plongeon imbrin	1			1	1			1
Grèbe castagneux	4	1	15	20	2	1	8	11
Grèbe huppé	33	119	173	325	55	89	169	313
Grand Cormoran	108	13	163	284	98	17	131	246
Grande aigrette				0		2		2
Héron cendré	37	39	72	148	20	79	56	155
Cygne turberculé	1		2	3			4	4
Tadorne de belon	1	2		3		2		2
Canard mandarin				0			1	1
Canard siffleur		11	3	14			2	2
Canard chipeau		2	3	5			6	6
Sarcelle d'hiver	23	25	32	80	1	2	46	49
Canard colvert	542	323	2037	2902	631	322	1737	2690
Canard souchet		6	2	8				0
Fuligule milouin	11	37	2	50	15	3	201	219
Fuligule morillon	2	13	1	16				0
Garrot à œil d'or		1		1				0
Harle bièvre		8		8	11	3	9	23
Poule d'eau	4	0	32	36	22	0	25	47
Foulque macroule	51	474	121	646	70	80	825	975

Plongeon imbrin (*Gavia immer*)

Il faut remonter à 1993 pour voir un individu à la mi-janvier. En 1998, 1 individu à Viam (19), en 1999, 2 individus : 1 à Neuvic (19) et 1 à St-Pardoux (87)

Grèbe castagneux (*Tachybaptus ruficollis*)

95	96	97	98	99
19	18	19	20	11

Si 1998 fut une bonne année, on ne peut en dire de même de 1999. Il faut revenir à 1994 pour trouver moins de 10 individus.

1998 : 9 individus à Limoges, Bord de Vienne. Les 20 individus sont trouvés sur 11 sites.

1999 : 5 individus à Limoges, Bord de Vienne. Les 11 individus sont trouvés sur 5 sites

Grèbe huppé (*Podiceps cristatus*)

94	95	96	97	98	99
191	256	350	72	325	313

Il semblerait que les effectifs de cet oiseau stagnent, après avoir connu plusieurs progressions puisqu'il y avait seulement 86 individus en 1990.

En 1998, l'espèce est présente sur 59 plans d'eau dont 7 abritaient plus de 10 individus. Le plus remarquable fut l'étang des Landes à Lussat (23) avec 43 individus.

En 1999, c'est Royère de Vassivière (23) avec 35 individus, suivi de l'étang de la Grande Cazine à Noth (23) (32 individus), qui furent les plus remarquables.

Notons qu'en 1999, il ne fut trouvé aucun individu sur l'étang des landes.

Grand Cormoran (*Phalacrocorax carbo*)

94	95	96	97	98	99
35	27	101	321	284	246

2ème année de baisse, ce qui devrait faire plaisir à plus d'un !

En 1998, 58 individus à Saint-Mathieu (87) et 59 individus à St-Julien-Maumont (19).

En 1999, 55 individus à Marval (87) et 120 individus à Verneuil/Vienne (87).

Grande aigrette (*Egretta alba*)

Décidément l'étang de la Tête de Bœuf à Lussat (23) les attire comme en 1996.

2 individus ont été vus en 1999.

Héron cendré (*Ardea cinerea*)

96	97	98	99
208	44	148	155

Ceci ne représente qu'une partie des hérons hivernants, car nombreux fréquentent les

prés et les petits étangs non recensés.

En 1998, 24 individus à l'étang des Landes (23) et 51 en 1999.

Ailleurs, les hérons cendrés sont en très petits nombres.

Cygne tuberculé (*Cygnus olor*)

98	99
3	4

L'étang de Lavaud à Videix (87) représente à lui seul 7 observations sur 8. Cet étang est souvent le seul de la région à recueillir l'espèce.

Tadorne de Belon (*Tadorna tadorna*)

94	95	96	97	98	99
0	1	0	1	3	2

En 1998, 2 mâles à Lussat (23) à l'étang des Landes et 1 individu à Seilhac (19) à l'étang de Bournazel.

En 1999, 2 individus à Lussat (23) à l'étang de la Tête de bœuf.

Canard mandarin (*Aix galericulata*)

Un individu à St-Auvent (87) à l'étang de la Pouge en 1999.

L'espèce n'avait plus été contactée depuis la mi-janvier 1995.

Ce canard introduit en Europe, surtout en Grande-Bretagne (1988 : 7000 couples nicheurs) niche en France à l'état sauvage en Loire-Atlantique (1993 5 couples nicheurs) ; mais l'oiseau observé à la Pouge venait peut-être d'un enclos.

Canard siffleur (*Anas penelope*)

94	95	96	97	98	99
49	29	63	11	14	2

Autant dire que ces dernières années ne furent pas exceptionnelles, avec 11 individus à l'étang des landes (23) et 3 individus à l'étang de Chaulieu (Azat le Ris, 87) en 1998, et 2 individus à la Pouge en 1999.

Canard chipeau (*Anas strepera*)

94	95	96	97	98	99
6	7	5	1	5	6

L'espèce demeure toujours aussi rare en Limousin avec en 1999, 4 individus à Saint-Léger-Magnazeix (87) sur l'étang d'Héru.

Sarcelle d'hiver (*Anas crecca*)

94	95	96	97	98	99
107	82	148	14	80	49

1998, trouvées sur 10 étangs

Corrèze : étang de Chabanne à Tarnac : 17 individus

Creuse : étang des landes à Lussat : 19 individus

Haute-Vienne : étang d'Héru à St Leger-Magnazeix : 16 individus.

1999 : trouvées sur 10 étangs en Haute-Vienne avec 46 individus au total, dont 14 individus à l'étang d'Héru (St-Léger-Magnazeix) et 14 à l'étang de Sivergnat (St-Bonnet-Briance).

Canard colvert (*Anas platyrhynchos*)

94	95	96	97	98	99
3099	2379	2849	3347	2902	2690

Pour 1998, les quatre plus grosses concentrations sont toutes situées en Haute-Vienne avec :

200 individus à St-Leger-Magnazeix, étang d'Héru.

183 individus à Marval, étang de Ballerand.

140 individus à Azat le Ris, étang des Planchettes.

132 individus à St-Auvent, étang de la Pouge.

Pour 1999 :

375 individus à St-Auvent (87)

219 individus à Royère de Vassivière (23)

144 individus à Seilhac (19), étang de Bournazel.

Canard souchet (*Anas clypeata*)

94	95	96	97	98	99
0	0	6	0	8	0

Avec 8 individus, le comptage de 1998 fut une excellente année ; c'est la meilleur en dix ans.

6 individus à l'étang des Landes.

2 individus à l'étang d'Héru.

Fuligule milouin (*Aythya ferina*)

94	95	96	97	98	99
151	138	190	121	50	219

1998 : 37 individus pour la creuse à l'étang des Landes et de Pinaud.

11 individus à Seilhac (19) à l'étang de Bournazel et 2 individus à St-Mathieu (87).

1999 : meilleure année depuis 1990 avec un maximum de 194 individus pour la Haute-Vienne, dont 150 individus à Azat-le-Ris au Grand-Etang et 35 individus à l'étang des Planchettes sur la même commune.

15 individus à l'étang de Bournazel à Seilhac, en Corrèze.

Fuligule morillon (*Aythya fuligula*)

94	95	96	97	98	99
8	22	2	27	16	0

1998 : 13 individus à Lussat (23), étang de la Bastide.

1999 : 0 individu, il faut remonter à 1992 pour ne pas trouver trace de cette espèce.

Garrot à Œil d'Or (*Bucephala clangula*)

Depuis 1990, c'est la 3ème mention à la mi-janvier : une femelle à Lussat (23), étang des Landes.

Harle bièvre (*Mergus merganser*)

94	95	96	97	98	99
4	7	6	1	8	23

1998 : 4 mâles et 2 femelles au Lac de Vassivière (hôte régulier tous les ans en ce lieu), et 2 individus à Noth à l'étang d'Argent.

1999 : record avec 23 individus dont 7 individus à Lissac-Sur-Couze (19) (Lac du Causse) et autant à l'étang d'Héru (87) ; 4 individus au Lac du Chammet à Peyrelevade (19) ; 2 individus à St-Marc à Loubaud au Lac de Lavaud-Gelade (23) et 2 à Marval (étang de Ballerand) (87) et bien entendu 1 individu à Vassivière (87).

Poule d'eau (*Gallinula chloropus*)

94	95	96	97	98	99
32	57	43	16	36	47

1998 : St-Yriex-la-Perche (87) a toujours la cote avec 10 individus, suivi de St-Barbant (87) avec 8 individus.

1999 : Seul rassemblement connu à St-Yriex-la-Perche avec 13 individus, ailleurs en petits groupe.

Quant à la Creuse, l'espèce aurait-elle disparu ? dernière mention en 1996.

Foulque macroule (*Fulica atra*)

94	95	96	97	98	99
677	428	739	368	646	975

Pour 1998, sur 24 étangs occupés par l'espèce, 12 rassemblent plus de 10 individus et 1 seul plus de 100 individus, qui fut l'étang des Landes avec 350 individus.

Pour 1999, sur 21 étangs, le record est tombé avec 975 individus, 11 étangs rassemblent plus de 10 individus et 2 dépassent la centaine : Grand-étang à Azat-le-Ris (87) avec 453 individus et 116 individus à St-Jouvent (87).

En 1998, le pourcentage des observations de Foulques fut de 19 % pour la Haute-Vienne. Il passe à 85 % en 1999. Sens inverse pour la Creuse avec 73 % en 1998 et 8 % en 1999. Seule la Corrèze reste à un peu plus de 7 % les deux années.

Oiseaux observés lors du comptage.

Plusieurs groupes de Vanneaux huppés observés avec un maximum de 700 individus à l'étang des Landes (23) en 1998 et 600 en 1996 à Azat-le-Ris (87). Quelques Bécassines des marais, 13 individus en 1998 avec 5 individus à l'étang de Baudy, St-Yriex-la-Perche (87) et 66 individus en 1999 avec 30 individus à Meuzac (87), étang de Forgeneuve.

44 Courlis cendrés pour 1999 à Lussat (23) étang des Landes, 1 Chevalier cul-blanc au même endroit pour 1998 et 1999.

2 Chevaliers guiguettes en hivernage sur 2 étangs de la Haute-Vienne pour 1999.

2 Mouettes rieuses en 1998 à l'étang des Landes, et 1 Mouette tridactyle morte en 1998 à Voutezac (19) au Barrage de Biard, 2 Goëlands leucophées à Bort-les-Orgues pour 1999, 1 Bruant des roseaux en 1998 à l'étang des landes (23) et pour finir 1 Grue cendrée juvénile à Meuzac (87) à l'étang de Forgeneuve en 1999.

LISTE DES ETANGS PROSPECTES EN 1998 ET 1999.

Corrèze :

Argentat	Sablières	1998	
Aubazine	étang du Coiroux	1998	1999
Beaulieu-sur-Dordogne		1998	1999
Beynat	étang de Miel	1998	1999
Beyssac	étang des Coutilles	1998	1999
Bort-les-Orgues	Lac de Bord-les-Orgue	1999	
Branceilles			1999
Chamboulive	étang de Chamboulive		1999
Chamboulive	étang de Malval	1998	
Chamboulive	étang de Vicomte		1999
Egletons	Lac d'Egleton	1998	
Egletons	Station d'Epuration	1998	
Espagnac	étang de Taysse	1998	
Favars	étang de Lachamp	1998	1999
Gimel-les-Cascades	étang de Ruffaud	1998	
Lagraulière	étang de Blanchefort		1999
Liginiac	Barrage de Marèges		1999
Lissac-sur-Couze	Lac du Causse	1998	1999
Marcillac-la-Croisille	Barrage de Marcillac	1998	
Montaignac-St-Hippolyte	étang de Gros	1998	
Montgibaud	étang de Cherchaud	1998	1999
Neuvic	Lac de Neuvic	1998	1999
Peyrelevade	étang de Peyrelevade	1998	1999
Peyrelevade	Lac du Chammet	1998	1999
Peyrissac	Barrage de Peyrissac		1999
Rosier d'Egletons	l'étang de peau	1998	
Royères	Gratte Bruyère		1999
St-Clément	étang les Rivières		1999
St-Féréole	Barrage de la Couze	1998	1999
St-Germain-les-Vergnes	étang de St-Germain		1999

St-Hilaire-les-Courbes	étang de St-Hilaire	1998	1999
St-Hilaire-les-Courbes	le petit étang		1999
St-Jal	étang de St-Jal	1998	1999
St-Julien-Maumont	étang d'Irrigation	1998	1999
St-Merd-les-Oussines	étang des Oussines	1998	1999
St-Merd-les-Oussines	étang du diable	1998	
St-Pantaléon-de-Larche	les Gravières	1998	1999
St-Pantaléon-de-Larche	Vermeil	1998	
St-Pardoux-l'Ortigier	étang de St-Pardoux	1998	
St-Priest-de-Gimel	étang de Brach	1998	
Seilhac	étang de Bournazel	1998	1999
Seilhac	étang Neuf	1998	1999
Soursac	Barrage de l'Aigle		1999
Tarnac	étang des Chabannes	1998	
Tarnac	Nouvel étang des Chabannes	1998	
Viam	lac de Viam	1998	
Vigeois	étang de Poncharal	1998	
Voutezac	Barrage de Biard	1998	

Creuse

Azerables	la Chaume	1998	1999
Budelière	étang de la Reyberie		1999
Faux-la-Montagne	Lac de Faux	1998	
Le Grand-Bourg	étang de Masroy	1998	1999
Le Grand-Bourg	étang de la Toueille	1998	1999
Lizières	étang de Maubrant	1998	
Lussat	étang de la Bastide	1998	1999
Lussat	étang des Landes	1998	1999
Lussat	étang de Tête de Bœuf	1998	1999
Noth	étang d'Argent	1998	
Noth	étang de la Grande Cazine		1999
Noth	le Moulin de la Cazine	1998	
Noth	étang de la Petite Cazine		1999
Royère-de-Vassivière	Lac de Vassivière	1998	1999
St-Marc-à-Loubaud	Lac de la-Vaud-Gelade	1998	1999
St-Julien-le-Chatel	étang de Pinaud	1998	

Haute-Vienne

Aixe-sur-Vienne	la Vienne	1998	
Ambazac	étang de Jonas	1998	1999
Azat-le-Ris	étang de Chaulieu	1998	
Azat-le-Ris	étang du Grand Champ	1998	
Azat-le-Ris	étang des Planchettes	1998	1999
Azat-le-Ris	Grand-étang	1998	1999
Azat-le-Ris	Grand étang de Boutilly	1998	1999
Azat-le-Ris	étang de Rischauveron		1999
Berneuil	étang le Mail	1998	1999

Bessine-sur-Gartempe	étang de Lavillemichel	1998	
Bessine-sur-Gartempe	étang de Sagnat	1998	1999
Blond	étang du Grand pâturage	1998	1999
Bujaleuf	Barrage du Bujaleuf		1999
Bujaleuf	Barrage de Fleix	1998	1999
Bujaleuf	la Plage	1998	
Bussière-Boffy	étang de Bussière-Boffy	1998	1999
Chamborêt	étang de l'Usine		1999
Châteauneuf-la-Forêt	étang châteauneuf-la-Forêt	1998	
Cieux	étang de Cieux	1998	1999
Cieux	étang du Four		1999
Cieux	étang de Fromental	1998	1999
Coussac Bonneval	étang de Marsaguet	1998	1999
Coussac Bonneval	étang de la Serrerie	1998	1999
Cromac	étang de Cromac	1998	1999
Cussac	étang de Cromière	1998	
Cussac	étang de la Monnerie	1998	1999
Glandon	étang de Puymoreau	1998	
Ladignac le Long	étang de Ladignac	1998	1999
Le Buis	étang des Sagnes	1998	
Le Dorat	étang de Lage	1998	1999
Le palais-sur-Vienne	Barrage de la Sablière	1998	
Limoges	Barrage de la Mazelle		1999
Limoges	Bord de Vienne	1998	1999
Limoges	Station d'épuration	1998	
Linard	étang de Crorieux		1999
Lussac les Eglises	étang de Lussac		1999
Magnac-Laval	étang les Pouyades	1998	
Marval	étang de Ballerand	1998	1999
Marval	étang du Puy		1999
Marval	étang de la Rue		1999
Meuzac	étang de Forge neuve	1998	1999
Meuzac	Plan d'Eau	1998	
Mézière-sur-Issoire	étang de la Côte	1998	1999
Mézière-sur-Issoire	étang de Chez Louis du Bos	1998	1999
Mézière-sur-Issoire	étang de Mezière	1998	1999
Oradour-St-Genest	étang de Belle Perche	1998	
Oradour-St-Genest	étang des Maisons	1998	
Oradour-sur-Vayres	étang des Vergnes	1998	1999
Peyrat-le-Château	le Chalard Bas	1998	1999
Peyrat-le-Château	étang de Peyrat-le-château	1998	1999
Peyrilhac	étang du Breuil		1999
Peyrilhac	étang des Bruyères		1999
Peyrilhac	étang de Conore	1998	
Rochechouart	étang de Rochechouart		1999
St-Auvent	étang de la Pouge	1998	1999
St-Barbant	étang des Brégères	1998	1999
St-Bonnet-sur-Briance	étang d'Aigueperse	1998	1999
St-Bonnet-sur-Briance	étang de Sivergnat	1998	1999

St-Brice-sur-Vienne	le Bourg	1998	
St-Brice-sur-Vienne	la Vienne à l'Ile	1998	
St-Jouvent	étang des Bordes	1998	1999
St-Junien les Combes	étang de Francour	1998	1999
St-Laurent sur Gorre	étang du Moulin de la Latterie	1998	1999
St-Léger-Magnazeix	étang de la Chaussade		1999
St-Léger-Magnazeix	étang d'Héru	1998	1999
St-Léger-Magnazeix	étang de Murat	1998	1999
St-Léger-la-Montagne	étang de Pierre Millet	1998	1999
St-Martin-le-Mault	étang de la Mazère	1998	1999
St-Mathieu	étang des Bussière	1998	1999
St-Mathieu	étang des Séchères	1998	
St-Mathieu	étang du Château Rocher	1998	
St-Ouen-sur-Gartempe	le Pont de Beissat	1998	1999
St-Pardoux	étang Renier		1999
St-Priest-sous-Aixe	le Daumail	1998	
St-Sylvestre	étang de Gouillet	1998	1999
St-Sylvestre	étang de la Pêcherie	1998	1999
St-Victurnien	la Vienne - Camping	1998	
St-Yriex-la-Perche	étang Baudy	1998	1999
St-Yriex-la-Perche	étang de St-Yriex	1998	1999
Thouron	étang de Château Moulin	1998	1999
Thouron	étang de la Combette	1998	1999
Thouron	étang Moreau		1999
Thouron	étang de la Tricherie		1999
Thouron	étang des Vergnes	1998	
Verneuil-Moustier	étang de Moustier	1998	1999
Verneuil-sur-Vienne	Carrière de Pagnac		1999
Videix	étang de Lavaud	1998	1999

ANIMAUX BLESSÉS

Le Centre Régional de Sauvegarde pour la Faune Sauvage, basé au Centre Nature La Loutre à Verneuil/Vienne, accueille comme vous le savez sans doute les animaux sauvages blessés, principalement des oiseaux. Il est actuellement doté d'un caisson destiné à recueillir les animaux lorsque le centre est fermé. Ce caisson est placé à hauteur d'homme sur la porte du centre de soins, partie extérieure de la palissade. Il est contrôlé quotidiennement par les responsables du centre. N'hésitez donc pas à vous en servir si le centre est fermé.

Un mois de Décembre

glacial!

Brèves au vol

Cette longue période de 5 mois aura été marquée par un seul événement majeur : un mois de décembre glacial. On avait pas vu de tels froids depuis l'hiver 1985/1986. D'ailleurs de nombreux étangs et lacs de barrage se sont retrouvés en quelques jours, figés par la glace et cela durant plus de quinze jours. Il faut dire que des températures allant de -10° à -15°C ont été enregistrées par exemple lors des nuits du 14 et 15 décembre. Ce refroidissement climatique a bien sûr provoqué des mouvements de l'avifaune vers des zones plus clémentes.

Synthèse des observations du 25/08/2001 au 06/01/2002

En effet, les quelques jours précédant cette vague de froid, de nombreux oiseaux d'eau ont pu être observés dont quelques espèces rares pour la région telles que : le plongeon catmarin (*Gavia stellata*), le Grèbe jougris (*Podiceps grisegena*), le Fuligule nyroca (*Aythya nyroca*), le fuligule milouinan (*Aythya marila*), la Macreuse brune (*Melanitta fusca*), ou le Garrot à œil d'or (*Bucephala clangula*). Il faut dire que l'étang des Landes aura contribué une nouvelle fois à l'accueil de ces espèces remarquables mais aussi au début d'hivernage d'un mâle de Fuligule à bec cerclé (*Aythya collaris*) et au stationnement d'un Pygargue à queue blanche (*Haliaeetus albicilla*) !

Enfin, signalons que la journée des comptages simultanés de la migration n'a donné lieu qu'à un bilan très pauvre, la pluie ayant largement perturbé les conditions d'observations.

Un grand merci à tous les observateurs sans lesquels le fonctionnement du répondeur ne pourrait avoir lieu.

Aurélien Audevard

Plongeon catmarin* (*Gavia stellata*) : un individu de premier hiver du 29/11 (AudA) au 09/12 (CouR) sur le Grand Etang à Azat-Le-Ris (87), un second le 13/12 (AudA) et 14/12 (AudA&SauJ) sur l'étang des Landes (23-Lussat). Le plus rare des Gaviidés observés en Limousin fournit cette année deux mentions à des dates très similaires.

Grèbe jougris (*Podiceps grisegena*) : un du 16 (PolM) au 26/12 (BayA) sur le Lac de Neuviç (19). Il aura fallu un bon coup de chance pour apprendre la présence de cette espèce remarquable en Limousin...(source : site internet Ornithomédia).

Grèbe castagneux (*Tachybaptus ruficollis*) : 7 le 14/12 sur l'étang des Landes (23-Lussat-AudA).

Grèbe à cou noir (*Podiceps nigricollis*) : 3 le 05/11 sur l'étang des Landes (23-Lussat-SauJ), un le 16/12 sur le lac de Saint-Pardoux (87).

Grèbe huppé (*Podiceps cristatus*) : 25 le 04/12 sur le Grand Etang à Azat-Le-Ris (87-AudA), 23 le 07/12 sur l'étang des Landes (23-Lussat-AudA), 17 le 08/12 sur l'étang de la Chapelle-Saint-Martial (23-AudA&MerC), 140 le 19/12 sur le Lac de Saint-Pardoux (87-LabB)...

Grand Cormoran (*Phalacrocorax carbo*) : 22 le 22/09, 48 en migration le 06/10 et 26/10 à Flavignac (87-PreP), 80 le 04/10 (PreP), 110 le 07/10 (AudA), 63 le 11/10 (AudA), 140 le 01/01 (DesF) sur le barrage de Lavaud (87/16-Videix), 14 en migration le 14/10 à Aven (19-FauB), 15 en migration le 17/10, 25 le 21/10 à Moissannes (87-BarJ), 20 le 02/11 (DubG), 23 le 05/11 (AudA) sur l'étang des Landes (23-Lussat), 93 en dortoir le 13/11 à Brive (19-DauR), 9 le 12/12 sur l'étang du Mas Fety (87-Moissannes-BarJ), 100 le 14/12 (SauJ) et 19/12 (LabB) sur le lac de Saint-Pardoux (87), 105 en dortoir le 16/12 sur l'étang de Thouron (87-CouR)...

Grande aigrette (*Ardea alba*) : une le 21/09 (SauJ), 2 le 24/09 (DumA), une le 27/11, 07/12 et 13/12 (AudA) sur l'étang de la Bastide (23-Lussat), une le 24/09 (DumA), une le 13/10 (AudA), 2 le 26/10 (SauJ), 2 le 02/11 (DubG), 2 le 04/11 (SauJ), 3 le 05/11 (AudA), 2 le 19/11

(SauJ), 3 le 27/11 (AudA), 5 le 07/12 (AudA), 4 le 08/12 (AudA & MerC), 5 le 14/12 (AudA&SauJ), 3 le 21/12 (AudA), 3 le 05/01 (CouR&MorS) sur l'étang des Landes (23-Lussat), une le 24/09 (DumA), une le 05/11 (AudA), une le 27/11 (AudA), une le 07/12 (AudA), une 08/12 (MerC), une le 14/12 (AudA) sur l'étang de la Tête de Boeuf (23-Lussat), une le 06/01 sur l'étang de la Chapelle-Saint-Martial (23-SmiN).

Héron pourpré (*Ardea purpurea*) : le dernier le 19/09 sur l'étang des Landes (23-Lussat-BarJ).

Héron gardeboeuf* (*Bulbucus ibis*) : un le 30/12 à Verneuil-sur-Vienne (87-LabP), un autre non loin de là le 01/01 à Berneuil (87-BouP).

Cigogne blanche (*Ciconia ciconia*) : 3 le 29/08 à Nouic (87-PopC), une le 29/08 à Saint-Priest-Ligoure (87-SemM), 2 le 12/09 à Rilhac-Rancon (87-FranM), une le 19/09 à Rancon (87-VirM), 4 le 16/11 à Boisseuil (87-TulY).

Cigogne noire (*Ciconia nigra*) : une le 16/09 à Neuville (19-ChaJ), un groupe exceptionnel de 9 individus le 24/09 à Moissannes (87-AudA), un autre groupe de 9 individus le 01/10 à Moissannes (87-AudA).

Oie cendrée (*Anser anser*) : 2 en migration le 21/10 à Moissannes (87-BarJ), 14 en migration le 21/10 à Saint-Jouvent (87-SotJ), 30 le 01/11 à Saint-Vaury (23-DubG), 10 le 04/11 à Nexon (87-LabB).

Oie sp. (*Anser sp.*) : 50 le 14/11 au Palais-sur-Vienne (87-MonM).

Tadorne de Belon (*Tadorna tadorna*) : 2 femelles le 27/11 (AudA) sur l'étang des Landes (23-Lussat), un mâle le 27/11 sur le barrage du Chammet (19-Peyreleval-AudA), 3 femelles le 16/12 sur le Lac de Vassivière (87/23-AudA&SauJ), 8 le 03/01 sur le Lac de Saint-Pardoux (87-GauR), un mâle le 31/12 sur le Lac de Neuviç (19-BayA). Cet anatidé fournit toujours quelques mentions automnales et hivernales mais demeure rare dans notre région.

Canard chipeau (*Anas strepera*) : un couple du 11/11 au 02/12 à Saint-Jouvent (87-SotJ), 5 du 29/11 au 06/12 sur le Grand étang (87-Azat-Le-Ris-AudA), 13 le 04/12 (AudA), 43 le 25/12 (StaB) sur l'étang de Murat (87-Saint-Léger-Magnazeix), 6 le 08/12 (AudA&MerC) sur l'étang des Landes (23-Lussat), 5 le 12/12 sur l'étang d'Héru (87-Saint-Léger-Magnazeix-AudA), 5 le 14/12 (AudA&SauJ) et 18/12 (AudA), 4 le 21/12 (AudA) sur l'étang de Gouzon (23), 4 le 16/12 sur le Lac de Saint-Pardoux (87-CouR).

Canard pilet (*Anas acuta*) : un couple le 27/11, un mâle le 07/12 sur l'étang de Pinaud (23-Saint-Julien-Châtel-AudA). Ce dernier mâle est observé le même jour (après-midi du 07/12) sur l'étang des Landes (23-AudA) et le lendemain sur l'étang de la Tête de Boeuf (23-MerC). Une femelle le 04/12 sur l'étang de Murat (87-Saint-Léger-Magnazeix-AudA), une femelle le 16/12 sur l'étang de Chabannes (19-Tarnac-AudA&SauJ).

Canard souchet (*Anas clypeata*) : un le 29/08 à Ambazac (87-MerC), 8 le 07/09 sur le barrage de Lavaud (87/16-Videix-SotJ), 13 le 21/09 sur l'étang de la Bastide (23-Lussat-SauJ), 17 le 13/10 (AudA), un le 04/11 (SauJ), 14 le 05/11 (AudA) sur l'étang Tête de Boeuf (23-Lussat), un le 18/11 sur l'étang des Oussines (19-Saint-Merd-Les-Oussines-SauJ), 2 mâles le 27/11 sur l'étang de Pinaud (23-Saint-Julien-Châtel-AudA), 8 le 19/11 (SauJ), 7 le 27/11 (AudA), 16 le 07/12 (AudA), 12 le 08/12 (AudA&MerC), 11 le 13/12 (AudA), 7 le 14/12 (AudA&SauJ) sur l'étang des Landes (23-Lussat), 3 le 27/11 sur le Lac de Vassivière (87/23-AudA), un le 04/12 sur le Grand étang (19-Azat-Le-Ris-AudA), 3 le 07/12 sur l'étang de la Chapelle Saint-Martial (23-AudA), une femelle le 21/12 sur l'étang de Gouzon (23-AudA), 16 le 31/12 sur le Lac de Saint-Pardoux (87-SotJ).

Canard siffleur (*Anas penelope*) : 2 le 04/11 (SauJ), 4 le 05/11 (AudA), 30 le 27/11 (AudA), 16 le 07/12 (AudA), 8 le 08/12 (AudA&MerC), 12 le 13/12 (AudA), 2 le 05/01 (CouR&MorS) sur l'étang des Landes (23-Lussat), une femelle le 27/11 sur l'étang de Pinaud (23-Saint-Julien-Châtel-AudA), un mâle le 27/11 à Saint-Martin-Le-Vieux (87-PreP), un mâle le 26/11 à Vassivière (87/23-MerC), une femelle le 02/12

sur l'étang de la Serrerie (87-Coussac-Bonneval-AudA), 11 le 04/12 (AudA), 3 le 25/12 (StaB) sur l'étang de Murat (87-Saint-Léger-Magnazeix), 2 le 04/12 sur le réservoir de Francour (87-Azat-Berneuil-AudA), 2 le 06/12, 7 le 12/12, sur le Grand Etang à Azat-Le-Ris (87-AudA), 11 le 07/12, 15 le 02/12 à Grand-Bourg (23-SotJ), 3 le 14/12 sur l'étang de la Chapelle Saint Martial (23-AudA), un le 18/12, 7 le 21/12 sur l'étang de Gouzon (23-AudA), 32 le 05/01 sur l'étang de la Vierge (23-Lussat-CouR&MorS), 25 le 01/01 sur le barrage de Lavaud (87/16-Videix-DesF).

Canard colvert (*Anas platyrhynchos*) : 300 le 20/12 sur le barrage de la Mazelle (87-Beaune-Les-Mines-GauR), 500 le 25/12 sur l'étang de Murat (87-Saint-Léger-Magnazeix-StaB)...

Sarcelle d'hiver (*Anas crecca*) : 3 le 02/11, 3 le 12/12 à Moissannes (87-BarJ), 36 le 04/11 (SauJ), 8 le 05/11 (AudA), 4 le 19/11 (SauJ), 20 le 27/11 (AudA), 63 le 07/12 (AudA), 70 le 08/12 (AudA&MerC), 30 le 14/12 (AudA&SauJ) sur l'étang des Landes (23-Lussat), 7 le 02/11 à Saint-Germain-Beaupré (23-DubG), un couple le 11/11 à Saint-Jouvent (87-SotJ), 13 le 02/12 sur l'étang de la Serrerie (87-Coussac-Bonneval-AudA), 7 le 27/11 (AudA), 6 le 18/12 (AudA), 9 le 01/01 (SauJ) sur l'étang de la Tête de Boeuf (23-Lussat-AudA), 8 le 18/11 (SauJ), 17 le 27/11 (AudA), 23 le 03/12 (AudA), 7 le 16/12 (AudA&SauJ) sur l'étang des Oussines (19-Saint-Merd-Les-Oussines), 7 le 18/11 (SauJ), 10 le 27/11 et 03/12 (AudA) sur l'étang de Chabannes (19-Tarnac), 22 le 03/12 sur le Grand étang de Saint-Hilaire-Les-Courbes (87-AudA), 95 le 12/12 (AudA), 20 le 25/12 (StaB) sur l'étang de Murat (87-Saint-Léger-Magnazeix), 2 le 19/12 sur le Lac de Saint-Pardoux (87-LabB).

Sarcelle d'été (*Anas querquedula*) : une le 24/09 sur l'étang du Mas-Fety (87-Moissannes-BarJ), la dernière le 13/10 sur l'étang des Landes (23-Lussat-AudA).

Fuligule nyroca* (*Aythya nyroca*) : une femelle du 07/12 (AudA) au 14/12 (AudA&SauJ) sur l'étang des Landes (23-Lussat), un mâle le 12/12 sur le Grand étang (87-Azat-Le-Ris-AudA).

Fuligule milouinan* (*Aythya marila*) : une femelle de premier hiver du 13/12 (AudA) au 14/12 (AudA&Sauj) sur l'étang des Landes (23-Lussat).

Fuligule nyroca x Fuligule milouin* (*Aythya nyroca*) : un hybride du 29/11 au 12/12 sur le Grand étang (87-Azat-Le-Ris-AudA).

Fuligule milouin (*Aythya ferina*): 18 le 02/11 (DubG), 85 le 04/11 (Sauj), 35 le 05/11 (AudA), 65 le 19/11 (Sauj), 113 le 27/11 (AudA), 114 le 07/12 (AudA), 134 le 08/12 (AudA&MerC) sur l'étang des Landes (23-Lussat), 2 le 27/10 à Saint-Sylvestre (87-SotJ), 2 le 05/11 (AudA), 58 le 19/11 (Sauj), sur l'étang Tête de Bœuf (23-Lussat), 180 le 29/11, 121 le 04/12 sur le Grand Etang (87-Azat-Le-Ris-AudA), 32 le 19/11 sur le Barrage de Lavaud (87/16-SotJ), 25 le 04/12 (AudA), 44 le 12/12 (AudA) sur l'étang de Murat (87-Saint-Léger-Magnazeix), un le 04/12 sur le réservoir de Francour (87-Azat-Berneuil-AudA), 3 le 08/12 sur l'étang de la Chapelle Saint Martial (23-AudA&MerC), 110 le 13/12 (AudA), 128 le 14/12 (AudA), 114 le 18/12 (AudA), 94 le 21/12 (AudA), 29 le 01/01 (Sauj) sur l'étang de Gouzon (23), 8 le 20/12, 4 le 30/12 (HubP) sur le barrage de la Mazelle (87-Beaune-Les-Mines-GauR), 5 le 24/12 à Aix-sur-Vienne (87-PreP), 27 le 16/12 (CouR), 7 le 19/12 sur le Lac de Saint-Pardoux (87-LabB).

Fuligule morillon (*Aythya fuligula*): une femelle le 19/11 (Sauj), un couple le 27/11 (AudA), une femelle le 07/12 (AudA) sur l'étang des Landes (23-Lussat), 2 le 29/11, 4 le 04/12, 5 le 12/12 sur le Grand étang (19-Azat-Le-Ris-AudA), un le 26/11 à Mourioux (23-SotJ), un le 02/12 à Grand-Bourg (23-SotJ), 4 le 13/12 et 14/12, 6 le 18/12 et 21/12 sur l'étang de Gouzon (23-AudA), 2 femelles le 16/12 sur le Lac de Saint-Pardoux (87-CouR).

Fuligule à bec cerclé** (*Aythya collaris*): un mâle adulte du 19/11 (Sauj) au 09/12 (AudA&MerC) sur l'étang des Landes (23-Lussat), puis le 13/12, 14/12 et 18/12 sur l'étang de Gouzon (23-AudA). Cette seconde mention se caractérise par un long stationnement, à la grande joie de nombreux ornithologues limousins venus observés ce canard nord-américain.

Macreuse brune* (*Melanitta fusca*) : un juvénile et un mâle le 14/12 sur l'étang des Landes (23-Lussat-AudA). Cette observation est à mettre en relation avec l'invasion observée à l'intérieur du continent à la même époque.

Garrot à œil d'or* (*Bucephala clangula*) : un mâle de premier hiver le 14/12 sur l'étang des Landes (23-Lussat-AudA).

Harle bièvre (*Mergus merganser*) : les 5 premiers le 21/11 sur le Lac de Saint-Pardoux (87-SotJ), un mâle le 27/11 sur le barrage du Chammet (19-Peyrelevade-AudA), 3 mâles et une femelle le 16/12 (AudA&Sauj), 2 mâles le 20/12 (AudA), 3 mâles et une femelle le 05/01 (BayA) sur le Lac de Vassivière (87/23), un mâle du 20 au 23/12 sur le barrage de la Mazelle (87-Beaune-Les-Mines-GauR&MerC), un mâle le 30/12 à Limoges (87-MulM fide Ornithomédia).

Erismature rousse** (*Oxyura jamaicensis*) : une femelle adulte le 05/11 sur l'étang des Landes (23-Lussat-AudA). C'est la première fois que ce « canard nord américain introduit » est observé dans la région. Signalons qu'une population férale est présente en Grande Bretagne et que quelques exemplaires se reproduisent également en France.

Cette espèce fait l'objet d'un programme d'éradication afin de préserver la petite population européenne d'Erismature à tête blanche (*Oxyura leucocephala*), avec laquelle elle peut s'hybrider.

Pygargue à queue blanche* (*Haliaeetus albi-cilla*) : un individu de premier hiver le 18/12 sur l'étang des Landes (23-Lussat-AudA). L'individu posé sur la glace décorquait une carcasse de ragondin.

C'est la troisième observation pour la région Limousin et la seconde pour l'étang des Landes.

Bondrée apivore (*Pernis apivorus*) : 70 en migration le 26/08 à Azéables (23-MerC). La dernière, à une date tardive, le 26/10 à Lussat (23-Sauj).

Balbuzard pêcheur (*Pandion haliaetus*) : un le 26/08 à Saint-Merd-les-Oussines (19-CouR), 2 le 22/09, un le 06/10 à Flavignac (87-PreP), un le 23/09 à Azéables (23-MerC), 2 le 26/09 à

Moissannes(87-Barj), un le 24/09 à l'étang Tête de Bœuf (23-Lussat-DumA), 2 le 01/11 à Saint-Vaury (23-DubG).

Une observation tout à fait intéressante suite aux coups de froid de décembre avec un individu le 22/12 à Bazelat (23-MerC).

Buse variable (*Buteo buteo*) : 14 en migration le 17/10 à Moissannes (87-Barj), 13 posées dans des cultures à Lussat (23-AudA), une baguée et percutée par une voiture le 18/12 Aix-sur-Vienne (87-PreP).

Milan royal (*Milvus milvus*) : 12 le 27/09 à Saint-Aulaire (19-FauB), 17 le 14/10 à Isles (87-BasP), 6 le 14/10 à Ayen (19-FauB), 10 le 15/10 à Grand Bourg (23-SotJ), 24 en migration le 17/10, 10 le 19/10 0 Saint-Yrieix-sous-Aixe (87-GouM), 30 le 19/10 au Theil (23-Sepol), 23 le 20/10, 34 le 21/10 à Moissannes (87-Barj), 11 le 24/10 à Saint-Pardoux (87-SotJ), 6 le 11/11 à Flavignac (87-PreP), 2 le 15/11 à Limoges (87-SotJ), 4 le 17/11 à Saint-Auvent (87-PreP), 13 le 17/11 à Turenne (19-DauR)... Quelques observations plus tardives avec un individu le 22/11 à Saint-Martin-Le-Vieux (87-PreP), un le 09/12 à Saint-Martin-Terressus (87-MerC), un le 13/12 et 14/12 sur l'étang des Landes (23-Lussat-AudA&SauJ).

Milan noir (*Milvus migrans*) : 5 le 11/10 à Lubersac (19-TulY), 1 le 20/10 à Sauviat-sur-Vige (87-Barj).

Circaète Jean-le-Blanc (*Circaetus gallicus*) : 1 le 16/09 aux Combes (87-Saint-Léger-la-Montagne-CouR), le dernier le 23/09 sur le barrage de Lavaud (87/16-Videix-SotJ).

Busard des roseaux (*Circus aeruginosus*) : un le 29/08 (MerC), 2 le 16/09 (CouR), 3 le 08/09 (PreP), 4 le 07/10 (PreP) aux Combes (87-Saint-Léger-la-Montagne), 2 le 22/09, 3 le 06/10 à Flavignac (87-PreP), 3 le 19/09 (Barj), un le 13/10 (AudA), un le 02/11 (DubG), un juvénile le 13 et 14/12 (AudA), un mâle immature du 05/11 au 14/12 (AudA) sur l'étang des Landes (23-Lussat), un mâle en migration le 08/10 à Saint-Paul (87-AudA), un juvénile en migration le 17/10 à Moissannes (87-Barj).

Busard cendré (*Circus pygargus*) : une femelle le 26/08 à Saint-Merd-les-Oussines (19-CouR).

Busard St-Martin (*Circus cyaneus*) : 2 le 10/11, 5 le 16/11, 3 le 06/01 en dortoir sur la Lande de la Flotte et du Cluzeau (87-Meuzac-TulY, NedS), un le 17/11 à Aureil (87-CouR), 3 mâles et une femelle le 07/12, 6 mâles et 5 femelles le 13/12 en dortoir sur l'étang des Landes (23-Lussat-AudA), 7-8 le 16/12 à Bussière-Galant (87-PreP&NedS).

Epervier d'Europe (*Accipiter nisus*) : 2 le 13/10 au relais de Maupuy (23-Guéret-AudA), un en migration le 14/10 à Ayen (19-FauB), 2 en migration le 20/10, 3 le 21/10 à Moissannes (87-Barj).

Autour des palombes (*Accipiter gentilis*) : un en migration le 21/10 à Moissannes (87-Barj).

Faucon crécerelle (*Falco tinnunculus*) : 5 le 07/10 (PreP) aux Combes (87-Saint-Léger-la-Montagne), 4 en migration le 17/10 à Moissannes (87-Barj).

Faucon pèlerin (*Falco peregrinus*) : un en migration le 26/09 à Moissannes(87-Barj), 2 le 17/10, un le 20/10 à Saint-Martin-Terressus (87-MerC), un le 17/10 à la Roche Thalamy (23-SotJ), 2 le 11/11 au rocher de Jupille (23-DasC, DelM, ComA), un le 15/11 à Saint-Sylvestre (87-SotJ)), un le 17/11 à Bosmie l'Aiguille (87-CouR), un le 17/11 à Limoges (87-RogJ), un le 20/11 à Eyjeaux (87-LabG), 2 femelles se poursuivant le 09/12 au Châtenet-en-Dognon (87-Barj), un le 15/12 à Saint-Hilaire-Bonneval (87-AudA), un le 22/12 à Nexon (87-DumA).

Faucon hobereau (*Falco subbuteo*) : un en migration le 14/10 à Ayen (19-FauB), un le 20/10 à Compreignac (87-SotJ).

Faucon émerillon (*Falco columbarius*) : le premier est observé le 07/10 sur le barrage de Lavaud (87/16-Videix-AudA), un en migration le 17/10 à Moissannes (87-Barj), 2 le 28/10 aux Combes (87-Saint-Léger-la-Montagne-LabG), un en migration, le 17/10, 2 le 22/10, un le 26/10 à Flavignac (87-PreP).

Râle d'eau (*Rallus aquaticus*) : 4 individus criant le 05/11 (AudA), un le 07/12 (AudA), 2 le 14/12 sur l'étang des Landes (23-Lussat).

Foulque macroule (*Fulica atra*) : 735 le 29/11, 725 le 06/12 et 12/12 sur le Grand Etang (19-Azat-Le-Ris-AudA), 157 le 18/12 (AudA), 168 le 21/12 (AudA), 300 le 01/01 (SauJ) sur l'étang de Gouzon (23), 130 le 01/01 sur le barrage de Lavaud (87/16-Videix-DesF).

Grue cendrée (*Grus grus*) : le premier vol est noté comme l'an passé à une date un peu précoce, le 24/09 à Moissannes (87-ComP *fade* AudA) avec 29 individus. 15 le 04/10 à Bussière-Galant (87-VonP), 100 le 16/10 à Montboucher (23-BarJ), 100 le 18/10 à Saint-Léger-Magnazeix (87-StaB), 15 le 17/10 à Saint-Yrieix (87-HubP), 40 le 17/10 à Saint-Léger-Magnazeix (87-StaB), 20 le 17/10 à Peyrilhac (87-LicM), 50 le 17/10 à Blanzac (87-ResM), 1000 le 17/10 à Bellac (87-CouM), 15 le 18/10 à Sauviat-sur-Vige (87-BarJ), 150 le 18/10 à Blanzac (87-ResM), 50 le 18/10 à Cieux (87-LicM), 15 le 19/10 à Ambazac (87-LebM), 105 le 19/10 à Saint-Pardoux (87-ValM), 25 le 25/10 à Feytiat (87-LebM), 61 le 27/10 à Limoges (87-GauR), 72 le 29/10, 13 le 04/11 à Nexon (87-LabB), 680 en migration le 02/11 à Moissannes (87-BarJ), 12 le 21/10 (SotJ), une posée le 26/10 (SauJ), 58 le 05/11 (AudA) à Lussat (23), 300 le 30/10 à Saint-Just-le-Martel (87-ChaN), 472 le 01/11 à Saint-Vaury (23-DubG), 300 le 01/11 à Saint-Germain-Les-Belles (87-MorS), 53 le 03/11 à Flavignac (23-Pral), 40 le 02/11 à Limoges (87-BouM), 100 le 02/11 à Saint-Sylvestre (87-LanJ), 40 le 03/11 à Ambazac (87-LanJ), 67 le 03/11, 48 le 04/11 à Saint-Vaury (23-DubG), 15 le 07/11 à Moutiers-Rozeilles (23-FouD), 80 le 07/11 à Ussel (19-DesP), 400 le 10/11 à Limoges (87-VirA, FouD), 1000 le 10/11 à La Meyze (87-MorS), 487 le 10/11 à Aureil (87-CouR), 190 le 10/11 à Meuzac (87-NedS), 515 le 10/11, 450 le 11/11 à Chavanac (23-DerC), 40 le 11/11 à Verneuil-sur-Vienne (87-VirA), 45 le 10/11 à Ayen (19-LabD), 200 le 14/11 à Limoges (87-VirA, GuiA *fade* StaB), 220 le 14/11 à Meilhac (87-LabB), 137 le 14/11 à Châlus (87-CouC), 41 le 15/11 à Saint-Priest-Taurion (87-StaB), 19 le 17/11 à Saint-Priest-Taurion (87-SauJ), 180 le 07/12 à Saint-Pardoux (87-ValM), 215 le 10/12 à Maisonnais-sur-Tardoire (87-RayM), 90 et 80 (les mêmes ?) le 11/12 à Limoges (87-CouR&StaB), un vol nocturne le 13/12 à Lussat (23-AudA), 67 le 14/12 à Meilhac (87-LabB), 47 le 16/12 à Thouron

(87-CouR). Le passage post-nuptial aura été peu abondant, le gros de la troupe ayant traversé la région principalement durant la nuit du 9 au 10/11.

Grand gravelot* (*Charadrius hiaticula*) : un le 24/09 et 3 le 27/09 à la Pouge (23-Saint-Auvent-MerC), 2 le 19/09, un le 21/09 sur l'étang du Mas-Fety (87-Moissannes-BarJ).

Petit gravelot (*Charadrius dubius*) : un le 07/09 (SotJ), 2 le 28/09 (DesF), 4 le 08/10 (SotJ) sur le barrage de Lavaud (87/16-Videix), 3 le 09/09 sur l'étang du Mas-Fety (87-Moissannes-BarJ).

Pluvier doré (*Pluvialis apricaria*) : 7 le 17/10 à Flavignac (87-PreP), un le 05/11 et 08/12 sur l'étang des Landes (23-Lussat-AudA), 10 le 10/11 à Peyrilhac (87-BouP).

Vanneau huppé (*Vanellus vanellus*) : 27 en migration le 26/10 à Flavignac (87-PreP), 253 le 04/12 sur l'étang de la Mazère (87-Saint-Martin-le-Mault-AudA), 320 le 07/12 (AudA), 350 le 08/12 (MerC), 510 en 3 heures de migration le 14/12 (AudA) à Lussat (23), un prédaté par un faucon pèlerin le 20/12 au pied de la cathédrale de Limoges (87-NedS)...

Bécasseau variable (*Calidris alpina*) : 8 le 26/08, un le 23/09 sur le barrage de Lavaud (87/16-Videix-SotJ), 2 le 28/09 à la Pouge (87-Saint-Auvent-DesF).

Bécasseau minute (*Calidris minutus*) : 4 juvéniles du 19/09 au 21/09 (BarJ), un juvénile le 24/09 (AudA) sur l'étang du Mas-Fety (87-Moissannes), 4 le 21/09 (MerC), 11 le 22/09 (VirA), 13 le 24/09 (MerC), 14 le 27 et 28/09 (MerC&DesF) à la Pouge (87-Saint-Auvent), 14 le 23/09 (SotJ), 13 le 28/09 (DesF), 4 le 08/10 (SotJ) sur le barrage de Lavaud (87/16-Videix). De nombreuses observations durant l'automne, ceci étant principalement dû à la quantité importante de zones de vasières à cette époque de l'année.

Bécasseau cocorli* (*Calidris ferruginea*) : 1 le 28/09 sur le barrage de Lavaud (87/16-Videix-DesF).

Combattant varié (*Philomachus pugnax*) : un le 02/09 sur l'étang de la Toueille (23-Grand-bourg-SotJ), 2 le 22/09 (VirA), 2 le 24/09 (MerC), 2 le 27 et 28/09 (DesF&MerC) à la Pouge (87-Saint-Auvent), 5 le 23/09 sur le bar-

rage de Lavaud (87/16-Videix-Sotj), un le 13/10 sur l'étang des Landes (23-Lussat-AudA).

Chevalier aboyeur (*Tringa nebularia*) : un du 31/08 au 05/09 à Flavignac (87-PreP), 6 le 26/08 (Sotj), 4 le 07/09 (Sotj), un le 08/10 (Sotj), un le 11/10 (AudA) sur le barrage de Lavaud (87/16-Videix-Sotj), un le 27 et 28/09 sur l'étang de la Pougé (87-Saint-Auvent-MerC & DesF).

Chevalier culblanc (*Tringa ochropus*) : un le 11/10 à Juillac (19-TulY), un le 22/10 à Flavignac (87-PreP), un du 29/11 au 06/12 sur le Grand Etang à Azat-Le-Ris (87-AudA), 4 le 09/12 sur l'étang de la Mazère (87-Saint-Martin-Le-Mault-CouR). L'espèce doit certainement hiverner ponctuellement en Limousin.

Chevalier guignette (*Actitis hypoleucos*) : un le 27/10 à Saint-Pardoux (87-Sotj), un le 03/11 sur l'étang de la Thoueille (23-Grand Bourg-DubG).

Courlis cendré (*numenius arquata*) : un le 04/11 sur l'étang des Landes (23-Lussat-SauJ). L'individu a bien failli finir dans le carnier d'un chasseur...

Bécasse des bois (*Scolopax rusticola*) : une en migration (?) le 07/10 aux Combes (87-Saint-Léger-la-Montagne-PreP), une le 23/12 au lieu dit « La Lande » et une le 24/12 dans un jardin public à Nexon (87-DumA).

Bécassine sourde* (*Limnocyptes minimus*) : une le 21/09 sur l'étang du Mas-Fety (87-Moissannes-BarJ), une le 22/09 à la Pougé (87-Saint-Auvent-VirA), une le 13/12 sur l'étang des Landes (23-Lussat-AudA). L'hivernage sur le secteur de Moissannes n'a pu être vérifié cette année.

Bécassine des marais (*Gallinago gallinago*) : 7 le 13/10 sur l'étang des Landes (23-Lussat-AudA), 80 le 02/12 sur l'étang de la Serrerie (87-Coussac-Bonneval-AudA), une 21/12 sur l'étang de Gouzon (23-AudA).

Mouette mélanocéphale* (*Larus melanocephalus*) : un individu de premier hiver le 13/10 sur l'étang des Landes (23-Lussat-AudA).

Mouette pygmée* (*Larus minutus*) : 9 le 01/09 (DubG), une le 24/09 (DumA), 3 adultes le 02/12 (SepolI) sur l'étang des Landes (23-Lussat), un individu de premier hiver le 11/11 au Lac de Saint-Pardoux (87-AgaO).

Mouette rieuse (*Larus ridibundus*) : 12 adultes et 2 premier hiver le 11/10 sur le barrage de Lavaud (87/16-Videix-AudA), 2 le 02/11 (DubG), 3 le 05/11 (SauJ), 2 adultes le 26/11 (AudA), 3 adultes et 4 1^{er} hiver le 07/12 (AudA), 3 adultes et un 1^{er} hiver le 08/12 (AudA&MerC), 2 adultes et un premier hiver le 13/12 (AudA), 15 le 14/12 (AudA&SauJ) sur l'étang des Landes (23-Lussat), 2 adultes et un premier hiver le 27/11 sur l'étang de Pinaud (23-Saint-Julien-Châtel-AudA), 9 le 26/11 à Aix-sur-Vienne (87-PreP), une le 02/12 (MerC&Sotj), 3 le 18/12 (AudA) au Lac de Saint-Pardoux (87).

Goéland cendré* (*Larus canus*) : un individu de premier hiver le 18/11 sur le Lac de Vassivière (87/23-SauJ), un adulte et un second hiver le 13/12, le même second hiver le 14/12 sur l'étang des Landes (23-Lussat-AudA).

Goéland sp.* : un adulte de type marin/brun (*Larus marinus/fuscus*) le 21/10 à Burgnac (87-LabP).

Goéland argenté/leucophee (*Larus argentatus*) : un adulte le 02/12 (SepolI) sur l'étang des Landes (23-Lussat).

Goéland leucophee* (*Larus cachinans*) : un individu de premier hiver le 08/12 près de l'étang des Landes (23-Lussat-MerC).

Guifette noire (*Chlidonias niger*) : 3 juvéniles le 26/08, 2 le 02/09, 6 le 23/09 à Azéables (23-MerC), une le 21/09 sur l'étang de la Bastide (23-Lussat-SauJ), une le 24/09 sur l'étang des Landes (23-Lussat-DumA),

Pigeon ramier (*Columba palumbus*) : 250 en migration le 06/10, 13320 le 26/10, 8963 le 17/10 à Flavignac (87-PreP), 425 en migration le 17/10 à la Roche Thalamy (23-Sotj), 3573 le 14/10 à Ayen (19-FauB), 200 en migration le 21/10 à Moissannes (87-BarJ), 8600 le 29/10 à Nexon (87-LabB).

Hibou Grand Duc (*Bubo bubo*) : un en vol le 27/10 à Flavignac (87-PreP& LabB). L'oiseau a été observé en pleine journée en vol vers le nord-est...

Torcol fourmilier (*Jynx torquilla*) : un le 26/08 sur le barrage de Lavaud (87/16-Videix-Sotj).

Pic épeiche (*Dendrocops major*) : un tambourinage le 21/12 à Guéret (23-AudA).

Alouette des champs (*Alauda arvensis*) : 48 en migration le 06/10, 1675 le 17/10 à Flavignac (87-PreP), 104 en migration le 21/10 à Moissannes (87-Barj).

Hirondelle rustique (*Hirundo rustica*) : 108 en migration le 06/10 à Flavignac (87-PreP), 11 le 14/10 à Ayen (19-FauB), 5 en migration le 21/10 à Moissannes (87-Barj), 2 le 26/10 à Saint-Priest-Taurion (87-StaB), les deux dernières le 27/10 aux Combes (87-Saint-Léger-la-Montagne-LabP).

Hirondelle de rivage (*Riparia riparia*) : 100 le 23/09 à Azérables (23-MerC).

Hirondelle de fenêtre (*Delichon urbica*) : 18 le 14/10 à Ayen (19-FauB).

Pipit farlouse (*Anthus pratensis*) : 433 en migration le 06/10 à Flavignac (87-PreP), 154 en migration le 21/10 à Moissannes (87-Barj).

Pipit spioncelle (*Anthus spinoletta*) : le premier est noté le 13/10 sur les rives du Lac de Saint-Pardoux (87-SotJ).

Bergeronnette grise (*Motacilla alba*) : 56 en migration le 21/10 à Moissannes (87-Barj).

Bergeronnette printanière (*Motacilla flava*) : 90 le 31/08 à Flavignac (87-PreP).

Cincle plongeur (*Cinclus cinclus*) : 3 le 16/12 sur l'étang du Soulier (19-FauB).

Gorgebleue à miroir roux (*Luscinia svecica svecica*) : une du 21 au 23/09 sur l'étang du Mas-Fety (87-Moissannes-Barj).

Rougequeue noir (*Phoenicurus ochruros*) : 3 le 17/11, un le 19/12 à Flavignac (87-PreP), un le 24/11 à Limoges (87-AudA), un le 22/12 à Pierre-Buffière (87-AudA).

Traquet motteux (*Oenanthe oenanthe*) : un le 21/10 à Lussat (23-SotJ), le dernier est observé le 28/10 à Châlus (87-CouC).

Merle à plastron (*Turdus torquatus*) : un mâle de la race type le 24/09 à Moissannes (87-AudA).

Tarier des prés (*Saxicola rubetra*) : 4 le 07/10 sur le barrage de Lavaud (87/16-Videix), un le 17/10 à Moissannes (87-Barj).

Grive mauvis (*Turdus iliacus*) : les deux premières le 23/09 à Vareilles (23-MerC) à une date relativement précoce pour le Limousin mais parallèlement, les premières étaient notées la veille sur l'île d'Ouessant dans le Finistère (source liste Obsfr). 23 en migration le 17/10, 38 le 26/10, 29 le 03/11 à Flavignac (87-PreP).

Grive litorne (*Turdus pilaris*) : la première le 03/11 à Saint-Vaury (23-DubG), 25 le 20/11 à Saint-Martin-le-Vieux (87-PreP).

Cisticole des joncs* (*Cisticola juncidis*) : 2 le 26/08 (SotJ), une le 04/10 (PreP), 7 le 07/10 (AudA), 4 le 11/10 (AudA) sur le barrage de Lavaud (87/16-Videix), 3 le 13/10 (AudA) et 27/11 (AudA), une le 07/12 (AudA) et 13/12 (AudA), 2 le 21/12 (AudA), une le 05/01 (BayA) sur l'étang des Landes (23-Lussat), une le 31/10 à l'aéroport de Bellegarde (87-Limoges-LabG), une tuée par un chat le 21/12 à Bussière-Galant (87-VonP). Espérons que la rude période de froid n'aura pas totalement détruit les nombreux oiseaux revenus en terre limousine durant l'année 2001.

Rousserolle effarvatte (*Acrocephalus scirpaceus*) : une trouvée morte le 16/10 à Limoges (87-ArnL).

Fauvette pitchou* (*Sylvia undata*) : une le 10/10 à la Lande de la Flotte et du Cluzeau (87-Meuzac-NedS), sans suite...

Fauvette à tête noire (*Sylvia atricapilla*) : 2 le 14/12 à Bussière-Galant (87-VonP), une le 24/12 à Champsac (87-Boij).

Pouillot fitis (*Phylloscopus trochilus*) : 2 le 07/10, encore 2 le 11/10 sur le barrage de Lavaud (87/16-Videix-AudA).

Pie-grièche grise (*Lanius excubitor*) : une le 03/12 près du golf du Chammet (19-Peyrelevade-AudA).

Corbeau freux (*Corvus frugilegus*) : 1 en migration le 17/10 à Flavignac (87-PreP), 80 le 12/12 au Mas Fety (87-Moissannes-Barj).

Grand corbeau (*Corvus corax*) : 2 le 17/10 et 20/10 à Saint-Martin-Terressus (87-MerC), un le 03/11 à Saint-Vaury (23-DubG).

Pinson des arbres (*Fringilla coelebs*) : 1400 en migration le 06/10 à Flavignac (87-PreP), 254 en migration le 17/10, 4368 en migration le 21/10 à Moissannes (87-BarJ).

Pinson du nord (*Fringilla montifringilla*) : le premier est noté le 07/10 aux Combes (87-Saint-Léger-la-Montagne-PreP).

Sizerin flammé (*Carduelis flammea*) : 3 le 03/11 à Saint-Vaury (23-DubG), 8 le 27/11 sur l'étang des Landes (23-Lussat-AudA).

Tarin des aulnes (*Carduelis spinus*) : le premier est entendu le 05/10 à Moissannes (87-AudA).

Linotte mélodieuse (*Carduelis canabina*) : 195 en migration le 21/10 à Moissannes (87-BarJ).

Bec croisé des sapins (*Loxia curvirostra*) : 8 le 13/10 au relais de Maupuy (23-Guéret-AudA).

Bruant ortolan* (*Emberiza hortulana*) : un le 29/08 aux Combes (87-Saint-Léger-la-Montagne-MerC).

Bruant fou (*Emberiza cia*) : un le 06/01 sur la Lande de la Flotte et du Cluzeau (87-Meuzac-MorS).

Bruant jaune (*Emberiza citrinella*) : 17 en migration le 21/10 à Moissannes (87-BarJ).

Bruant zizi (*Emberiza cirlus*) : un mâle chanteur le 12/12 à Saint-Jean-Ligoure (87-AudA).

Gestion du répondeur ornitho et des actualités sur internet : Aurélien Audevard, Guy Labidoire et Anthony Virondeau (depuis le 25/12/2001).

Observateurs :

Agard O. (AgaO), Arnaud L. (ArnL), Audevard A. (AudA), Barataud J. (BarJ), Bastier P. (BasP), Bayle A. (BayA), Bois J. (Boij), Boulesteix P. (BouP), M. Boudart (BouM), M. Chastanet (ChaJ), Combrouze P. (ComP), Comon A.J. (ComA), Couartou C. (CouC), M. Courcelle (CouM), Coutant R. (CouR), Dasilva C. (DasC), Dauriac R. (DauR), Delotte M. (DelM), Desfontaine P. (DesP), Dereynal C. (DerC), Desage F. (DesF), Doucelin A.& C. (DouA), Dubois G. (DubG), Dumetre A. (DumA), Faurie B. (FauB), Fournet D. (FouD), M. Franchet (FranM), Gauthier R. (GauR), Gouffault M. (GouM), Guimont A. (GuiA), Hubert P. (HubP), Labidoire B. (LabB), Labidoire G. (LabG), Labidoire P. (LabP), Langenbach J.C. (LanJ), Mme Lebert (LebM), M. Licone (LicM), Mercier C. (MerC), Mme Mondoly (MonM), Morelon S. (MorS), Muller M. (MulM), Nédellec S. (NedS), Pollet M. (PolM), Populaire du centre (PopC), Pradier I. (Pral), Précigout P. (PreP), Mme Raynaud (RayM), Mme Restoueix (ResM), Roger J. (RogJ), Sautour J.C. (SauJ), M. Semblat (SemB), Smith N. (SmiN), Starcks B. (StaB), Sottier J. (SotJ), Tuloup Y. (TulY), M. Vallade (ValM), M. Virolle (VirM), Virondeau A. (VirA), Voné P. (VonP), Observateurs anonymes (Sepol), Observateurs de la sortie A.G (SepolI), site internet ornithomédia (Ornithomédia).

Espèce* : soumise à homologation régionale
Espèce** : soumise à homologation nationale

LA HULOTTE n°80 : " Marie Criquelette et les tontons "

➤ Quand Adrien Desfossés, reporter au célèbre journal La Hulotte interviewe Marie Criquelette, on se régale. Regorgeant d'informations et toujours riche de superbes illustrations, ce fascicule nous (débutant comme confirmé) fait partager en quelques pages la difficile vie des sarcelles d'hiver qui passent la saison du même nom en France et plus particulièrement en Camargue. Seul petit bémol, les multiples allusions à la chasse qui, bien que souvent fondées, pèsent un peu sur l'ensemble. Vivement le n°81 qui devrait nous en apprendre encore beaucoup sur cette espèce et son périple migratoire.

REVUE DES REVUES

ORNITHOS (revue d'ornithologie de terrain), vol. 8, n°4, juillet-août 2001

- Oiseaux nicheurs rares et menacés en France en 1999 (Jean Sériot & les coordinateurs espèce).
- La nidification de la Mouette rieuse en France (Pierre Yésou & Paul Insenman).
- Hivernage de Guifette moustac en Dombes (Pierre Crouzier & Alain Bernard ; Stéphane Guérin & Gaël Rault).

NOS OISEAUX

- Actes du 39ème Colloques interrégional d'ornithologie, Yverdon-les-Bains (Suisse), 20 et 21 novembre 1999. 20 communications diverses.

LE KAKAWI, vol. 22, n°3, octobre 2001

- Compte rendu des observations de l'automne 2000 (Denis Desjardins).
- Le régime alimentaire varié du Grand Duc d'Amérique (Mathieu Côté).

GRIVE, feuille de liaison n°61

- Le Bruant ortolan dans le département de l'Hérault, étude préliminaire (Patrick Cramm).
- Le doux rêve d'une migration de la chasse.
- L'Hirondelle de fenêtre *Delichon urbica*, oiseau Meridionalis de l'année 2001. Bilan de l'enquête sur le département de l'Hérault et son voisinage (Patrick Cramm).
- Aigle de Bonelli - Bilan de surveillance 2001 en France (Guillaume Fréchet, d'après les données du collectif Bonelli).
- Modification du code rural contenant la procédure de désignation des sites Natura 2000
- Un nouveau programme de conservation pour le GRIVE, le LIFE-Nature : " Programme de restauration et de gestion des habitats du Butor étoilé en France ". (Xavier Rufray).

AVES , vol. 31, n°1 2001

- Suivi et signification de la nidification d'un couple d'Echasses blanches (*Himantopus himantopus*) en Hesbaye liégeoise (Alain Jortay).
- La nidification de la Mouette rieuse (*Larus ridibundus*) dans le complexe marécageux de Harchie-Hensies-Pommeroeul de 1972 à 1999 (Marius Loison & José Godin).

AVES Contact, vol. 37, n°6

- La problématique du " Cormoran " en wallonie et en Europe : vieux démons, nouvelles solutions (Jean-Yves Paquet).
- Un cas de catalepsie chez l'Epervier d'Europe (*Accipiter nisus*) (Didier Rabosée).
- Gros plan sur la Grue cendrée (Franck Renard).

LE FOU, n°55, octobre 2001

- Inventaire des oiseaux nicheurs de l'île d'Er et de la Petite Ile/Plougrescant (Côtes d'Armor) (Patrick Hamon).
- Rougequeue noir. Effectifs de chanteurs par localité, saison 2001 (Renaud le Roy).

L'OISEAU MAGAZINE, n°64, 3ème trimestre 2001

- L.P.O. Auvergne. Animation nature en Ricochets (Fabienne Michel).
- L.P.O. Refuge. Ils vivent du bois mort et du compost (Nicolas Macaire).
- Canard chipeau. Le canard androgyne (Yves Thonnérieux).
- Oiseaux menacés de disparition. La France largement concernée (Bernard Deceuninck & Alison Duncan).
- Nord Pas-de-Calais. La richesse des dunes flamandes (Guillaume Lemoine).

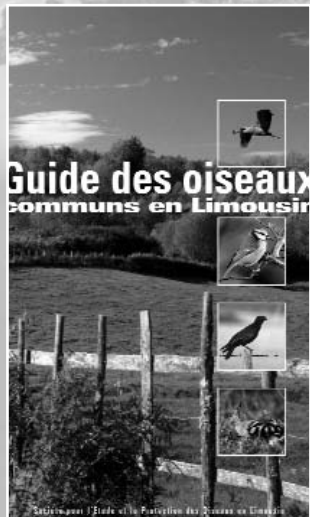
LE COURRIER DE LA NATURE, n° 195, novembre-décembre 2001

- Nuisibles ? (Michel Echaubard & Laurent Chevalier).
- Restaurer le Rhin et ses milieux. 1ère partie (Didier Carbiener).

CHARENTE Nature, n° 189

- Gestion des déchets. Un point sur les assises régionales (Gilles Marsat).
- Des déchets... ...au transport. Où en sommes-nous en Charente ? (Gilles Marsat).
- Au centre de sauvegarde de la faune sauvage. " Un grand oiseau victime des plombs " (il s'agit d'un Balbuzard) et " Destinée de deux jeunes Petits-ducs " (Nicole Dufour).
- Le vanneau huppé, un oiseau des prairies humides (L.P.O.).

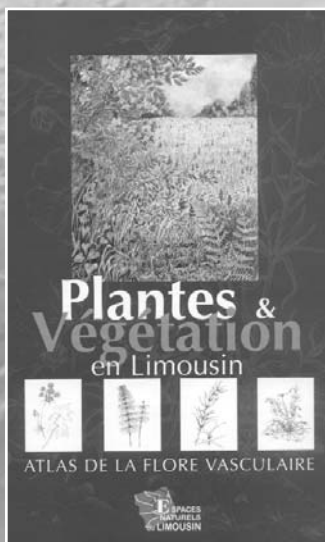
Régis Coutant et Jean-Claude Lagenbach



Pour répondre à l'attente d'un large public limousin, curieux de nature, ce livret présente les 80 espèces les plus facilement observables dans nos trois départements. Il est disponible au local de la Sepol au prix de 10 Euros.

Viennent d'être Parâître

Après quatre années d'efforts, est enfin sorti des presses "Plantes Et Végétation en Limousin - Atlas de la flore vasculaire" (800 pages, 1800 monographies d'espèces, 1400 cartes, 160 illustrations originales). Pour vous le procurer, contactez :
Espaces Naturels du Limousin.
6, ruelle du Theil
87510 Saint-Gence.
prix : 45 Euros + 8 Euros de port





réalisé avec
le soutien
financier
de la
DIREN
Limousin